

ХОДЫ ДЛЯ ПУГАЧЕВА?

Пыль веков скрывает от нас много тайн. Наши историки и археологи уезжают порой за тридевять земель от родных мест, чтобы открыть и вернуть из небытия на свет Божий ушедшее под землю прошлое. И не подозревают, что здесь, в Пензе, у них буквально под ногами таится одна из удивительнейших загадок, будоражившая умы разных поколений горожан, — подземные ходы.

Детство автора этих строк прошло в старой части города, на улице Московской. Тогдашние городские дворы с их неповторимым патриархальным бытом жили своей особой жизнью, более дружно, чем сейчас. Вечерами на лавочках собирались большие компании ребятни и взрослых.



Подвалы старой Пензы.

Представляете, каково было нам, мальчишкам, слушать фантастичные истории о подземных лабиринтах.

Старожилы их почему-то называли пугачевскими, хотя с именем крестьянского вождя история подземных лабиринтов имеет скорее косвенную, нежели прямую связь.

Согласно одной из версий часть зажиточных горожан спаслась по ним от беспощадного бунтарского воинства, вошедшего в Пензу во главе со своим грозным предводителем в

августе 1774 года.

Романтична и легенда о серебряном кладе Пугачева. Она гласит, что крестьянский вождь спрятал в подземной галерее под дном Суры свою казну — около тысячи пудов серебра. Речь идет об отрезке подземелий, связывавшем Троицкий женский монастырь и остров Пески. Хотя, по-моему, легенда лишена определенной логики, разбитое правительственными войсками, отступающее воинство Пугачева как никогда нуждалось в денежных средствах, чтобы поддержать свою слабеющую боеспособность. Не случайно повстанцы изъяли на свои нужды из пензенской воеводской казны монет на сумму 13 тысяч рублей.

Тем не менее легенда волновала не только мальчишеские умы. Некоторые всерьез полагают, что наоборот — отступление подтолкнуло Емельяна припрятать свой серебряный запас на черный день.

А вот еще одно предание о сокровищах иного рода, несомненно, более ценных для нас, чем золотые и серебряные клады.

В прошлом многие города Поволжья, будучи деревянными, почти полностью выгорали от пожаров. Не была исключением и Пенза. В 1858 году «Красный петух» в считанные часы уничтожил значительную часть городских построек. В предании говорится, что священники кафедрального собора и Никольской церкви укрыли горожан от бушующего огня в подземных галереях. Якобы здесь же замуровали древние летописи об основании Пензы. Разумеется, ценность этих книг, если предание отражает реальный исторический факт, не поддается никакой оценке.

Интересны и другие предания.



ДОМ С ДВОЙНЫМИ СТЕНАМИ

Многим горожанам знаком дом № 9 в верхней части Московской. Это одно из старейших каменных зданий города. Так вот, старики, жившие в доме, вспоминали, как в начале века там, откуда-то из-под земли, по ночам доносились людские голоса. Жильцам было жутко — они почему-то твердо верили, что это «разбойники» ходят по подземному ходу. Стоит ли удивляться такому предположению, если достоверно известно: в двадцатые годы подземными лабиринтами пользовалась шайка знаменитого бандита Але (Альшина), терроризировавшая население города. Он был чрезвычайно ловким, вырываясь из окружения, мог сделать сальто, стреляя в противника «с двух рук».

Однажды из похода по подземному городу не возвратилась группа чекистов. Что с ними стряслось — до сих пор остается загадкой: то ли погибли в схватке с бандитами, то ли под рухнувшим сводом. Возможно, трагедия и подтолкнула городские власти к решению о замуровании выходов из подземелий. По одним данным, это произошло в 1924-м, по другим — в 1926 году. Но дотошные горожане проникали в ходы и позже — либо через образующиеся провалы, либо через неучтенные лазы.

Вернемся, однако, к девятому дому. Он окутан интригующим туманом самых невероятных легенд и преданий. До революции на нижнем этаже его размещался банк, а на верхнем жил управляющий Неймарк. Работники банка подметили, что Неймарк каким-то непонятным образом, не выходя из квартиры на лестничную клетку, оказывался в нижних помещениях. Позже нам удалось раскрыть секрет потайных лазов и комнат бывшего управляющего. В его квартире на верхнем этаже имелся на редкость высокий (в человеческий рост!) подпол. В подполе за стенкой небольшого шкафчика мы увидели потайную дверь в комнату без окон, расположенную этажом ниже. В свою очередь, из нее вел лаз в скрытый от посторонних глаз, замаскированный между стенами узкий коридор. Кстати, таинственную комнату жильцы дома случайно обнаружили в тридцатые годы. Взорам предстала солидная груда серебряной посуды, припрятанной управляющим. Несомненно, секретные коридоры между стен соединялись с подземными ходами. Сейчас эта замаскированная галерея размурована и частично разрушена.

Наличие коридоров между стенами в доме подтверждают и рассказы старожиллов. Вот что поведала проживавшая в квартире № 20 Клавдия Сергеевна Алексева:

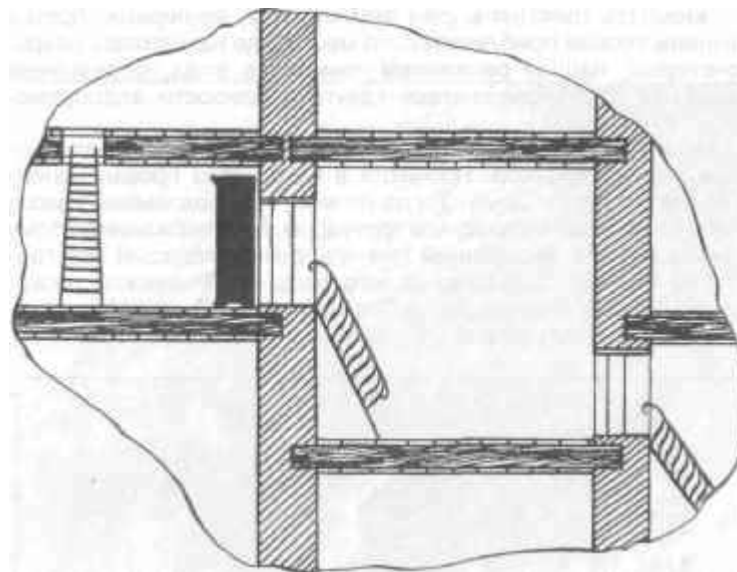


Схема потайных переходов в доме №9 по улице Московской.

— В 1928 или 1929 году наш сосед Мока Бугров собрал вокруг себя ребятню и предложил прогуляться по скрытой где-то в толстой стене лестнице. Ну разве могли ребята отказаться от такого интригующего предложения своего старшего товарища. Зашли они в потайные ходы утром и... заблудились, выбрались уставшие на закате дня.

Вполне вероятно, юным путешественникам удалось добраться до подземных лабиринтов...

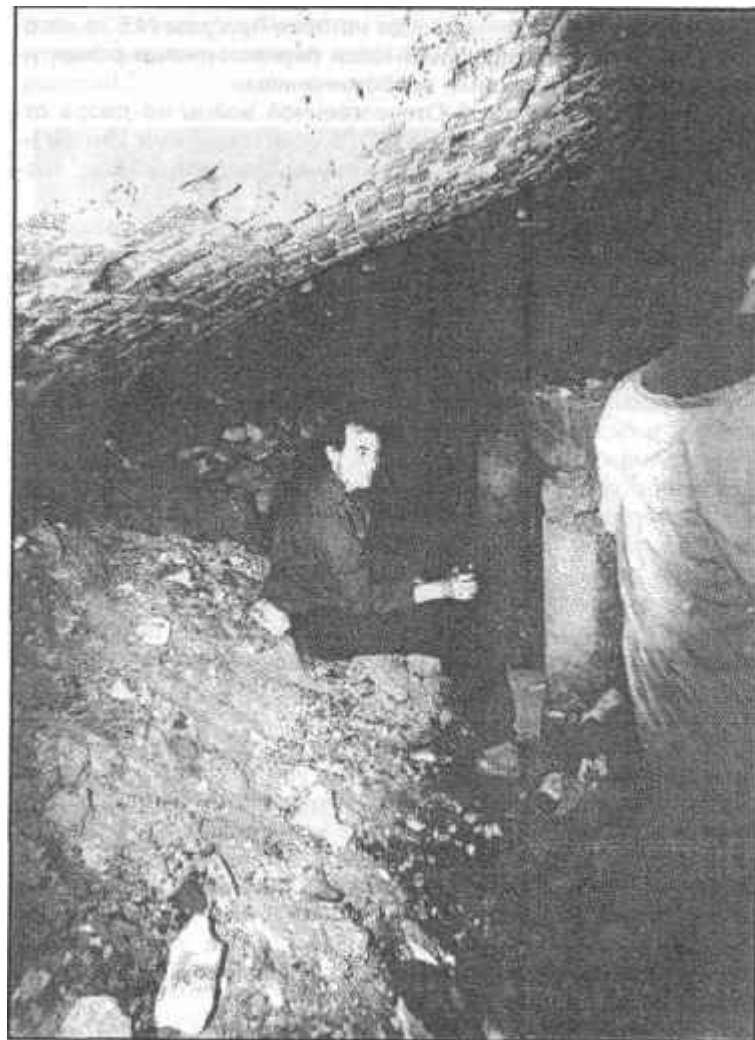
Проживавший в квартире № 27 Александр Сергеевич Ушаков уверял, что в его подвале замурована железная дверь, ведущая в подземелье. Подвал оказался довольно просторным — фактически это была еще одна квартира с тремя обложенными кирпичом комнатами. Двоюродный брат А. Ушакова В. Лукьянов вспоминал: «Дед наш Захар Ушаков показывал нам место, где начинался подземный ход. Его прикрывала железная дверь. Сам я туда не лазил, лазили мой дед и чуть позже Ю.Ф. Леонов и Б.А. Суханов, которые прошли под землей метров 150. Дед Захар, опасаясь, что кто-нибудь провалится в подземелье, приказал дверь, лежащую горизонталь-

но, засыпать толстым слоем земли». Увы, во-первых, братья помнили весьма приблизительно место, где находилась дверь. Во-вторых, нашим раскопкам помешала вода, бесконечно бежавшая из прорвавшегося где-то поблизости водопровода...

Позже мы исследовали небольшой отрезок хода, пролегающего под Московской. Проникли в него через провал неподалеку от девятого дома. Тогда поняли, что подземная трасса протянулась под пешеходным тротуаром. Подтверждением тому — основательно засыпанный тоннель, резко уходящий под тротуар из здания, принадлежавшего когда-то Ленинской прокуратуре (теперь там находится Торговый дом «Сура»). Мы успели его сфотографировать до реконструкции здания.



Заваленный тоннель, ведущий в подземные лабиринты (здание бывшей прокуратуры Ленинского района).



Под тротуаром улицы Московской.

ПЕРВЫЕ ШАГИ В НЕИЗВЕСТНОСТЬ

Но я вновь мысленно возвращаюсь в свое детство, в память всплывает услышанная тогда история про дом N 6, в котором жил. Взрослые дразнили наши переполненные романтической пацаньи души своими воспоминаниями.

Незадолго до Великой Отечественной войны во дворе откопали металлическую дверь. С трудом открыли и ахнули — за ней скрывался довольно протяженный подземный ход, пролегающий до Суры.

Но не только рассказы очевидцев подтверждали существование тайных коммуникаций. Как-то дождливой осенью во дворе дома N 7 я увидел странный провал на асфальтовой дорожке. Где-то на глубине двух метров от поверхности в провале виднелся аркообразный ход, выложенный кирпичом. Шел он в сторону бывшего женского Троицкого монастыря на улице Кирова. Осенняя слякоть и дожди помешали тогда проникнуть в подземелье — строители вскоре заделали провал. Но мальчишки — народ упрямый и любознательный, в одно подземное сооружение нам забраться все-таки удалось. На газоне перед зданием нынешней картинной галереи стояла башенка с заделанной дверью и зияющим мрачной пустотой окном. А прямо под ним, внутри башни, не имевшей пола, уходила вниз полусгнившая лестница. Мы отважились спуститься в подземную комнату, из которой, если не изменяет память, в разные стороны «разбегались» сразу несколько ходов. Сначала пришлось пробираться в одно из ответвлений почти ползком, потом ход «вырос», и шли слегка согнувшись. Лучи фонариков таяли в убегающей от нас в неизвестность таинственной темноте. Под ногами звякнула пустая старинная бутылка. Далеко мы, пяти-шестиклашки, пойти не рискнули и вскоре повернули обратно. Было немножечко страшно. К сожалению, обмеров подземелий мы не делали, а время стерло из памяти многие детали. Сейчас на месте башенки массивная бетонная плита.

... Детские впечатления не давали покоя и в студенческие годы — правда, исследования тогда ограничились сбором информации о подземных ходах.

И лишь в 1986 году журналистская работа свела меня с другим исследователем подземных лабиринтов, старшим научным сотрудником областного краеведческого музея Александром Викторовичем Шибаетым. С ним и организовали группу энтузиастов. Вместе собрались люди разных профессий,

увлечений, возрастов, но все одинаково одержимые одной общей идеей — разгадать тайну подземных ходов: Александр Шибает, Владислав Самсонов, Владимир Лезин, Вячеслав Зайцев, Владимир Федоров, Сергей Скаков. Большую помощь группе оказали опытные спелеологи Олег Цой и Виктор Скавинский.



Исследователи подземных лабиринтов. Слева направо: В. Скаков, В. Самсонов, А. Шибает, В. Зайцев.

Кропотливые, нелегкие исследования помогли приоткрыть завесу над тайной подземных ходов Пензы.

...Первые ходы появились, вероятно, одновременно с основанием города. В фонде Оружейной палаты имеется опись ряда городов, составленная в 1703 году. Есть в ней любопытные строки и о крепости Пензе: «...по стенам и наугольных 8 башен, в том числе 2 проезжие, два тайника с колодези...» Тай-

ники "с колодези", скорее всего, и есть подземные ходы. Известный исследователь московских подземных сооружений И.Я. Стеллецкий в своих рукописях описывал тоннель, тянувшийся от Тайницкой башни Кремля под Москву-реку. По нему, кстати, спасался от пожара митрополит Макарий.

Безусловно, подземные галереи играли стратегическую роль, и сведения о них держались в строгом секрете. Ведь почти до второй половины XVIII века существовала угроза нападения на город со стороны «дикого поля». Ходы позволяли защитникам, мирному населению крепости в случае поражения вовремя эвакуироваться, в другом случае — неожиданно ударить противнику в спину. Кроме того, подземелья спасали людей от пожаров. Ведь поволжские города в старину часто выгорали.

Первые подземные галереи пролегали на большой глубине — свыше двенадцати метров. Хотя кое-где с учетом гористого рельефа местности и надобности выходили ближе к поверхности. Они были выложены просмоленными бревнами и имели трапецевидную форму. У нас есть свидетельства очевидцев, в том числе и Г.П. Порунова, видевшего древний ход при сносе одного из домов на Московской.



Разрез наиболее древнего подземного хода, выложенного просмоленными сосновыми бревнами.

В апреле 1960 года в «Пензенской правде» была опубликована статья К.А. Казанцева о таком подземном ходе, обнаруженном случайно при установке водоразборной колонки во

дворе на углу улиц Кирова и Карла Маркса. «На глубине более двух метров ковш экскаватора задел за бревенчатый настил. Он долго не поддавался, а когда одно бревно удалось сдвинуть, то под ним обнаружилась яма. Нашлись люди, которые в нее спустились, и оказалось, что это — подземный ход...» Потолок хода был сделан из толстых бревен, уложенных поперек. Неотесанные бревна — кругляки толщиной 70 — 80 сантиметров лежали и по краям подземелья. Высота подземного хода позволяла по нему ходить в полный рост (около двух метров), ширина — более метра. Пол в подземелье был твердым. Бревна сосновые, сухие, звенели от постукивания рукой.

Проживавшая в частном доме около колонки Ольга Петровна Глухарева заинтересовалась ходом и прошла по нему метров пятьдесят с железнодорожным фонарем. Двадцать лет спустя О.П. Глухарева подтвердила научным сотрудникам краеведческого музея факт необычного путешествия: «Было немало не по себе, но чрезвычайно интересно. Одно ответвление подземного хода тянулось в сторону Троицкого монастыря, второе на юго-запад — к Советской площади. На всем протяжении пути чувствовалась отличная вентиляция воздуха».

Сейчас остается только сожалеть, что ряд обстоятельств помешал специалистам обследовать открытое подземелье.

Позже, в восьмидесятые годы, мы открыли обвалившийся подземный ход трапецевидной формы.

Нам же удалось пройти по более позднему типу подземелий — аркообразным, выложенным красным кирпичом. Подобный тоннель обнаружили рабочие при строительстве дома N 7 на улице Красной. Он тянулся от бывшего архиерейского сада на восток. По таким же путешествовали пензяки А.Н. Колтин в 1915 году, С.С. Мещенков в 20-е годы, В.В. Писарева в 1935-м, А.Н. Владыкин в 1936-м и многие другие.



ПУТЕШЕСТВИЕ В НАЧАЛЕ ВЕКА

Чрезвычайно интересен рассказ о подземном путешествии А.Н. Колтина — ведь оно состоялось в начале века, в августе 1915 года! Рассказчику было десять лет, когда он с группой одноклассников отважился на подземное путешествие. Представляю читателю эти ценные воспоминания, записанные А.В. Шibaевым в июле 1984 года, когда А.Н. Колтин посетил областной краеведческий музей: «Несмотря на юный возраст, мы довольно тщательно подготовились к экспедиции, проходившей словно по сюжетам романов Марка Твена: запаслись веревками, топором, ножом, провизией. Прихватили несколько лопат на случай внезапного обвала.

В подземелье мы проникли со склона Поповой горы, оттуда, где сейчас размещается аттракцион «Русские горки». Сначала ползли по узкому лазу, затем лаз постепенно расширился, что позволило встать во весь рост. Ход тянулся с запада на восток и ориентировочно проходил под Никольской улицей (ныне улица Карла Маркса).

Неожиданно мы обнаружили перпендикулярную галерею, а через несколько десятков шагов — вторую. По-видимому, эти галереи пролегли под улицами Лекарской (ныне улица Володарского) и Московской. Правда, вторая галерея немного отклонилась на северо-восток, в сторону Троицкого монастыря. Наш путь пролегал только по одной — назовем ее Центральной. На «перекрестках» подземных магистралей сверху отчетливо слышалось цоканье лошадиных копыт. На всем протяжении пути встречались каменные колодцы, которые спускались сверху. В каждом из них на высоте человеческого роста находились деревянные лестницы. Мы насчитали шесть или семь колодцев. Опасаясь обвала, мы воздержались от попыток подняться по ним.

Лишь в последнем колодце отсутствовала лестница, и по нему звонкими каплями стекала вода. Повеяло прохладой, легкий озноб пробежал по телу. Послышался плеск воды — близко была река. Подземное путешествие завершилось на склоне берега, в районе современного горводоканала».

Не правда ли, заманчивый, увлекательный рассказ. Автор специально отводит так много места свидетельствам очевидцев, путешествовавших в разные годы по подземным лабиринтам. Ведь вся исследовательская работа нашей группы велась по двум направлениям. Первое — сбор сведений о подземных ходах. Второе, практическое — раскопки и про-

хождение лабиринтов. В результате сопоставлений, собранных свидетельств мы теперь имеем довольно достоверное представление даже о тех ходах, которые безжалостно «рас-топтало» время. Кроме того, считаю своим долгом упомянуть энтузиастов-исследователей, приподнявших завесу над одной из удивительных тайн нашего города.



ПОД РЕКОЙ И ДО АХУН

Не менее захватывающим, чем повествование А.И. Колтина, стал рассказ А.Н. Владыкина. В 1936 году он с друзьями проник в подземный тоннель через провал в развалинах кафедрального собора на Советской площади.

Тоннель начинался на глубине трех или четырех метров. Аркообразная выложенная кирпичом галерея уходила в сторону улицы Московской. Высота свода достигала двух метров, ширина была около метра. В галерее шло ответвление вправо — в сторону Никольской церкви (сейчас на этом месте находится кинотеатр «Родина»), куда и свернули путешественники. Слева их взорам предстали три или четыре проема овальной формы. Они были закрыты решетчатыми металлическими дверями, на которых висели массивные замки.

Посветив фонариками, А.Н. Владыкин и его спутники за дверями увидели прямоугольные каменные плиты в глубоких нишах. Спустя десятилетия А.Н. Владыкин видел подобные сооружения, оказавшиеся гробницами, в подземельях Киево-Печерской лавры.

Далее искатели приключений двинулись в сторону Суры. Подземный ход стал резко уходить вниз. Продолжить путешествие не рискнули. Уже позже старожилы Пензы поведали А.Н. Владыкину, что тоннель тянулся от кафедрального собо-

ра к развалинам старообрядческого монастыря в Ахунах. Кстати, мы узнали об аналогах подобных коммуникаций, проложенных в прошлом под речным дном, — подземном ходе, соединяющем под Невой Зимний дворец с Петропавловской крепостью в Санкт-Петербурге, и ходе, идущем под Окой из знаменитого Солотчинского монастыря в церковь есенинского Константинова.

В один из ходов, под Невой, спускался из Петропавловки наш коллега, Владимир Федоров. По его словам, там хозяйничали полчища крыс. Поэтому, какой заманчивой ни казалась мысль о прогулке под дном реки к Зимнему, но отвратительные твари не позволили замыслу осуществиться. В Солотче женщина-экскурсовод рассказала мне, что подземный ход под Окой недавно замуровали от вездесущих пацанов. Так что, утверждения скептиков о том, что под Сурой в прошлом предки не могли построить тоннель, неубедительны.

Сведения, сообщенные Владыкиным, подтверждены еще одной горожанкой — В.В. Писаревой. Она тоже путешествовала по подземному ходу, войдя в него со стороны кафедрального собора, видела подземные склепы. Только экспедиция В.В. Писаревой была раньше владыкинской — в 1934 году.

Что же касается тоннеля под рекой, то его наличие подтвердила старожил города А.С. Мещенкова. Она уверяла: в 20-е годы ее брат С.С. Мещенков с товарищами прошел под дном Суры по подземному ходу на расстоянии 1,5 — 2 километра. Экспедиция началась из здания, находившегося на пересечении современных улиц Кирова и Замойского. Выход на поверхность был в районе Казанской церкви на острове Пески. Далее тоннель тянулся в сторону Ахунского леса. Однако участники экспедиции слишком далеко идти не рискнули — существовала реальная опасность встречи со скрывавшимися в те годы в подземных лабиринтах бандитами.

В конце тридцатых годов в областной газете «Сталинское знамя» сообщалось, что в подземном ходе, пролегающем до Ахун, найден ящик с патронами.

Вполне вероятно, что под Сурой проходило даже несколько рукотворных тоннелей. В заметке «Древняя мостовая» (газета «Трудовая правда» от 9 сентября 1926 года) есть интересное упоминание о подземной галерее, обнаруженной возле гостиницы «Гранд-отель» (ныне в этом здании размещается ресторан «Волга»): «...Как раз напротив угла этого здания в водонапорной траншее видна пересеченная ею поперечная

галерея, уходящая к реке вдоль Рождественской улицы (ул. М. Горького. — **Прим. автора**). Галерея имеет деревянный потолок и такие же стенки и теперь затянута илистой землей до самого верха».

Скорее всего, под речное дно «уходил» ход на улице Пушкинской (ул. Замойского), прилегающей к реке. Вот данные из областного архива: в фонде Пензенского губернского правления, в журнале общего присутствия имеется запись от 19 августа 1861 года: «Под деревянным флигелем коллежского регистратора М. Самсонова на углу Пушкинской улицы случайно открыта колодезь и пещерки»(!)



ВАШЕ БЛАГОРОДИЕ, ГОСПОЖА УДАЧА

Наша группа, накопив достаточные исторические сведения о подземных лабиринтах, вела и практические исследования. Надо сразу оговориться, что требовались чрезвычайные кропотливость и терпение, уйма времени, большие затраты физических сил, определенное мужество в достижении намеченной цели.

Недаром участники экспедиции, пряча после очередного похода свои мозолистые руки в брюки, шутили: смежная специальность землекопов у нас в кармане. Действительно, мы перекопали горы земли. Причем процент удачного «попадения» был не всегда высок — ходы долгие десятилетия не эксплуатировались, оказались в запущенном состоянии. Значительная часть их (особенно в районах новостроек) безвозвратно разрушилась. Некоторые наши нетерпеливые «попутчики» не выдерживали и уходили. Оставались самые фанатичные и целеустремленные.

С помощью саперных и обычных лопат, бесконечного упор-

ства нам удалось снять пласт загадочности, лежавший долгие годы над подземными ходами, проникнуть в некоторые из них.

Собранные сведения позволяли сделать вывод, что они соединяли между собой все культовые учреждения и наиболее важные здания города. Даже кое-кто из наиболее зажиточных горожан мог позволить себе подсоединить свой потайной лаз к общей системе лабиринтов. С одной стороны, подземный ход помогал незаметно эвакуироваться из дома, с другой, над хозяином постоянно довлела мысль: а вдруг кто-то проникнет в дом снизу? Поэтому вход надежно закрывался — обычно металлической дверью.

Как не восхититься лишней раз гигантским трудолюбием наших предков, создавших столь сложное в инженерном плане «метро» прошлого. Вполне вероятно, что начало подземным лабиринтам положила природа. Известно много случаев обнаружения подземных пустот, образованных в результате вымывания материкового слоя под почвой грунтовыми водами. Из таких пустот возникали целые галереи. Затем наши предки их укрепляли, постепенно удлиняли, расширяли.

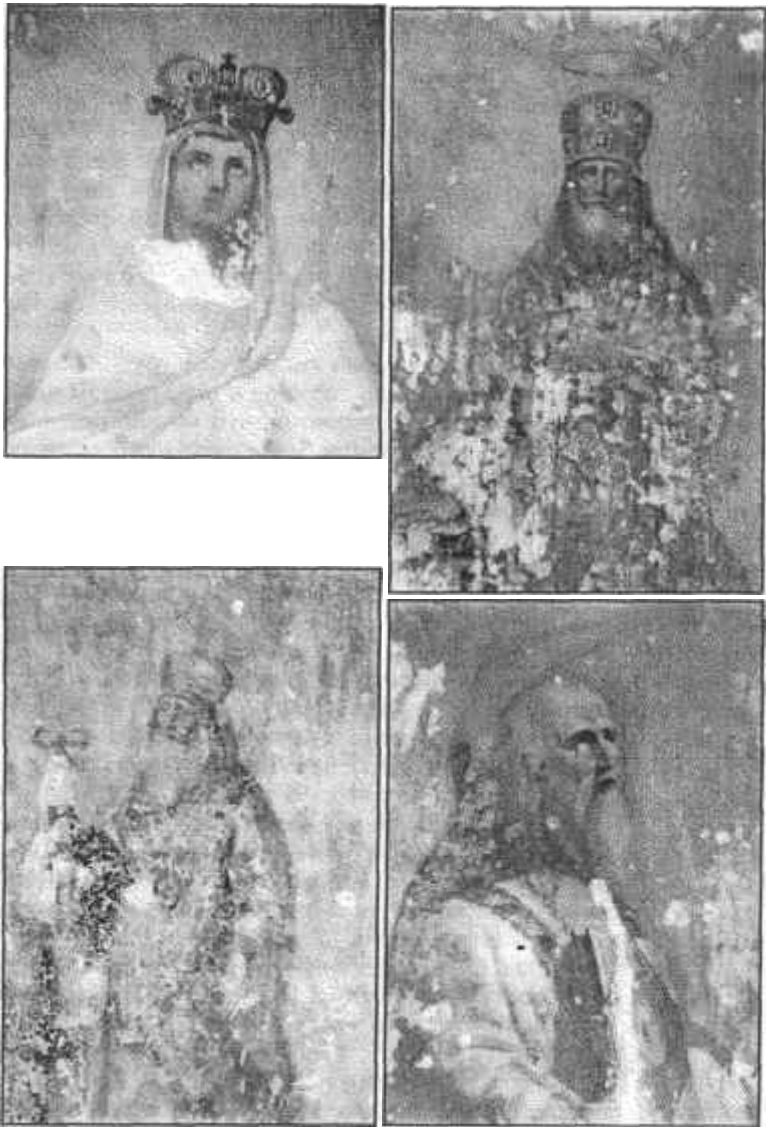
И сейчас подземные реки протекают в микрорайоне Западная Поляна, под улицами Карла Маркса, Московской и другими.

Подземная пустота, не переоборудованная под пешую магистраль, была открыта сравнительно недавно, в начале семидесятых годов, в подвале дома №13 на Московской. Археолог М.М. Полесский провел необходимые исследования.

О наличии мощных когда-то водных потоков на центральной улице города свидетельствуют факты. В 1986-87 годах здесь прокладывалась глубокая траншея под водопровод. У магазина «Электрон» мы с А.В. Шибяевым стали очевидцами незапланированных «раскопок», произведенных экскаваторным ковшом. Разрез земли обнажил культурные слои разных столетий: полусгнившие бревна древнего моста над сгнувшейся под землю рекой, остатки старинных мостовых. Оказывается, первая мостовая в Пензе была выслана обычным тростником, позже — каким-то шлаком, досками, кирпичом и наконец-то, уже ближе к поверхности, появились слои асфальта.

Мы предполагали, что наиболее сохранившиеся ветви подземелий находятся в старой, менее затронутой строителями части города.

Поэтому наше особое внимание привлекло каменное здание бывшего архиерейского дома, протянувшееся от Советс-



Уникальные росписи стен, обнаруженные участниками экспедиции во время поиска подземных

кой площади до улицы Карла Маркса. На момент его обследования в начале 1986 года у здания имелось несколько хозяйев: там «прописались» военные комендатура, прокуратура, поликлиника, мастерские художников, детская художественная школа и еще жилые квартиры. Словом, как у семи нянек, дитя было без глаза. В одной квартире поселились супруги-молодожены. Принялись они за ремонт. Содрали со стен слои старых обоев и ахнули: на них смотрели всевидящие лики святых. Вполне возможно, роспись принадлежала кисти известных мастеров-живописцев Макаровых, приложивших руку к оформлению взорванного кафедрального собора.

— Если нам дадут другую квартиру, заклеивать стены с росписью новыми обоями не будем, — заявили супруги.

К сожалению, на их глас никто не откликнулся. Мы же едва успели сфотографировать редкое творение.

Поиск привел нас к ажурной металлической лестнице. Проникнуть под нее удалось, приподняв одну из половиц на втором этаже. Жильцы уверяли, что там замурована винтовая лестница, ведущая в подzemелье. Будто бы после Великой Отечественной войны о ней расспрашивали какие-то двое мужчин с картой. На вопрос, откуда они, ответили: «Из Загорска». Заинтригованные рассказом, мы размуровали винтовую лестницу, но дальше уперлись в... пол нижнего этажа. Не исключено, что когда-то лестница имела продолжение и спускалась в подземный ход, позже основательно прикрытый и присыпанный.

И все же госпожа Удача улыбнулась нам! До исследовательской группы дошел слух, что в одном из подвалов дома странным образом проседает почва. Однажды подвал стало затапливать — прорвался водопровод. Но образовавшаяся в месте проседания почвы воронка, словно пасть ненасытного монстра, поглотила нахлынувшие водные потоки.

В апреле 1986 года мы приступили там к раскопкам. И вот на глубине примерно полутора метров лопата ударилась обо что-то твердое. Все замерли от неожиданности. Не передать словами то чувство волнения, всякий раз овладевавшее нами, когда лопаты либо специальные щупы упирались в невидимые препятствия. В глубине души сразу начинал ерзать гномик надежды, шептавший: «А вдруг наткнулись на свод или люк? А под ним...»

На сей раз гномик не подвел — мы откопали кирпичный, аркообразный свод! Несколько ударов лома, и перед нами зазял искусственный лаз. Луч фонаря, направленный под

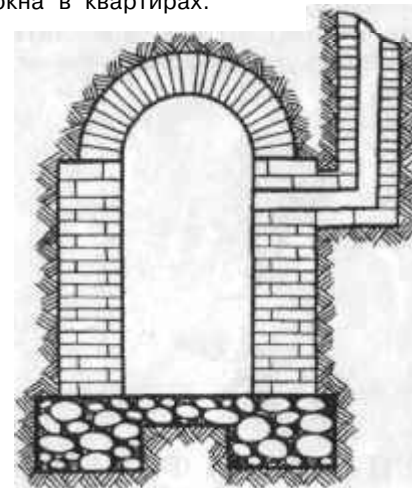
арку, высветил выложенный кирпичом тоннель шириной около двух метров. Высоту определить было сложно — пол тоннеля затаило илом и затопило паводковыми водами. Пришлось мне, А. Шибяеву, О. Цюю, В Скавинскому облачаться в гидрокостюмы.



Ход под архиерейским домом. На снимке видны продух в стене, остатки штукатурки и паводковые воды.

С одной стороны ход, уходящий под стену в направлении Никольской церкви (находившейся на месте нынешнего кинотеатра «Родина»), был основательно завален битым кирпичом и песком. Мы направились в противоположную сторону. Шли согнувшись, головы защищали пластиковые строительные шлемы. На потолке пестрели куски старинной штукатур-

ки. По мере удаления от лаза становилось немного не по себе. Ведь мы с Шибяевым не были профессионалами-спелеологами. А толща грунта над головой, отделяющая нас от поверхности, «давила на психику». К тому же кое-где кирпичная кладка у свода начала разрушаться. Спасибо опытному «подземельщику» О. Цюю, он своим дружелюбным юмором помог нам преодолеть чувство неуверенности. Метрах в четырех от лаза нас ждало открытие — разгадка тайны хорошей вентиляции даже заваленных с двух сторон ходов. Ход, не имевший входа в здание, имел продух в стене дома! Вентиляционная шахта поднималась вверх, в нее «врезались» вентиляционные окна в квартирах.



Разрез подземного хода с вентиляционной шахтой под архиерейским домом.

Как после этого не восхититься смекалкой наших предков! Выходило, скажем, вентиляционное оконце в одну из квартир или на чердак дома. И никто из жильцов не подозревал, какой цели оно служит. На дне шахты мы нашли осколки старинных бутылок. Метров через двенадцать от лаза, уже за пределами здания, путь преградила затянута снизу илом решетчатая дверь, за которой виднелся завал из кирпичей. Стали пилить решетку. Работа не из приятных — сверху по каске одного из участников экспедиции ударил вывалившийся из свода кирпич. В конце концов решетку выпилили, но завал разгрести не удалось — слишком велика была опасность обрушения сво-

да. Решили не рисковать. Группа провела фотосъемку и тщательное обследование открытого отрезка тоннеля. Очевидно, он проходил под домом и соединял когда-то Крестьянский земельный банк (здание нынешней картинной галереи) и Никольскую церковь. Хотя мы уверены в существовании и другого хода, имевшего выход в архиерейский дом.

По преданиям, пензяки подмечали, как архиерей каким-то странным образом, не показавшись на улице, проходил из своего дома в комнату под постаментом памятника Александру Второму. И затем из-за ее железных ворот торжественно являлся к народу. Постамент в сквере напротив кинотеатра «Родина» сохранился и до наших дней. В пятидесятые годы по названному ходу преподаватели пединститута водили на экскурсии студентов. Но уже тогда ход был в запущенном, аварийном состоянии.



СЮРПРИЗ ПОД ФОНТАНОМ

Интересными были исследования в 1986 — 1987 годах. В этот период СМУ-23 прокладывало водопровод в самой древней части города — в районе Советской площади и Лермонтовского сквера. Безусловно, место, где когда-то стояла крепость, откуда берет начало наш город, не могло оставить нас безучастными. К тому же в сквере сохранилась подземная часть разрушенного собора.

Наши ожидания оправдались.

В траншее глубиной более двух метров обнажились четыре склепа аркообразной формы. В одном из них покоились останки бородатого мужчины в позолоченной парчовой одежде. К сожалению, почти все находки были безжалостно расхищены. Строители, несмотря на наши неоднократные просьбы, своевременно об открытии склепов никого не оповеща-



В. Самсонов и А. Шибяев исследуют склепы на месте кафедрального собора в сквере им. М.Ю. Лермонтова.

ли. По дошедшим до нас слухам из склепов пропали парчовая одежда, серебряный крест, старинная книга в кожаном переплете, медная пряжка. В руки работавшего тогда корреспондентом «Пензенской правды» Владимира Федорова попал лишь обрывок грубо разорванной кем-то парчи. Краевед В.В. Дружинин предполагает, что в одном из склепов захоронен отец Иннокентий, скончавшийся в шестидесятых годах прошлого столетия, довольно известный в церковных кругах религиозный деятель. В остальных склепах, считает краевед, захоронены тоже религиозные деятели Евлампий и Евлампия.

К нашему огорчению, поиски подземного лаза около склепов не увенчались успехом.

Но у фонтана в Лермонтовском сквере траншея преподнесла сюрприз. Чугунный фонтан, построенный в 1863 — 1867 гг., — единственное сооружение из уникального архитектурного комплекса взорванного в тридцатые годы кафедрального собора, уцелевшее до наших дней.

Неподалеку мы увидели выложенный кирпичом аркообразный тоннель. Он находился неглубоко — на глубине одного метра от поверхности. Ширина тоннеля не превышала метра. Подземный ход тянулся в юго-западном направлении, примерно в сторону памятника М. Ю. Лермонтову и где-то через десять метров оказался сильно затянутым илом. Нас удивило редкое зрелище: в тоннеле с потолка свисали сталактиты. Слева зиял ход в небольшое (2х3 метра) помещение с кирпичными стенами. Оно расположено под фонтаном. Очевидно, из этой комнатки производилась регулировка «самотечного» фонтана XIX века.

Судя по всему, из подземелий кафедрального собора пролегал в разных направлениях несколько потайных магистралей.

Одна из них до сих пор замурована под Советской площадью. Она связывала бывший губернаторский дом, собор и архиерейский дом.

В губернаторском доме, венчающем площадь, мы видели замурованную дверь в подземелье. Вскрыть ее нам не позволили, опасаясь обвала стены.

Мария Семеновна Эльпединская, работавшая там в двадцатые годы машинисткой, вспоминала, как работники учреждения совершили «поход» из здания по подземному ходу. Они почти дошли до собора, но далее путь преградила вода.

В 1970 году в ход из губернаторского дома спускался Николай Федорович Пугачев. Высота и ширина подземного сооружения не превышали двух метров. Прогулке не подготовленного к долгому путешествию энтузиаста помешала густая паутина, свисавшая со сводов.



И В СЕМИНАРИИ БЫЛИ ПЕРЕХОДЫ

Заслуживает внимания и рассказ бывшего лаборанта ППИ Анатолия Демьяновича Тесленка: «Примерно в середине 1978 года мы искали помещение для оперативного комсомольского отряда. Однажды на Советской площади услышали разговор о том, что при ремонте колодца около полудня назад найден какой-то вход, по-видимому, в подвал. Мы обрадовались и побежали туда. Между зданиями облсовпрофа и коммандатуры увидели странное углубление с лазом. Спустились в него и прошли по подземному ходу около 600 метров. Вышли в районе военного госпиталя. Высота хода примерно 2,5 метра, ширина — метра полтора. Ближе к месту, где мы вылезли, была грязь.

А основная часть хода (метров четыреста) была выложена булыжником. Выход напоминал промоину от дождей диаметром не более метра. Внутри подземного сооружения ощущалась хорошая тяга воздуха — для освещения пути приходилось пользоваться газовой зажигалкой, т.к. спички гасились потоком воздуха сразу же. Ход имел ответвления. Правое (первое по ходу движения) было завалено в результате обвала, по левому не пошли...»

Но не только в нижнюю часть города тянулись ходы от бывшей Соборной (ныне Советской) площади.

Обнаруженный нами затопленный тоннель в Лермонтовском сквере, по-видимому, проходил под улицами Богданова и Красной.

Кстати, в книге В.Г. Пащенко «Пензенский государственный технический университет», посвященной 50-летию этого учебного заведения, есть описание подземных лабиринтов, пролегающих под улицей Красной.

Рассказ А.Д. Тесленка и выдержка из книги В.Г. Пащенко являются еще одним доказательством того, что скрытые от посторонних глаз тоннели соединяли культовые учреждения города. Ведь когда-то там, где сейчас находится гарнизонный госпиталь, размещалась духовная семинария. В 1889 году ее решили переместить. Для этого у богатой благотворительницы, кавалерственной дамы М.М. Киселевой выкупили участок земли с усадьбой на углу улиц Дворянской и Поперечно-Покровской (ул. Красная и Чкалова), то есть на месте нынешнего технического университета! А теперь приведем дословный пересказ из книги В.Г. Пащенко: «В 1893 году архитектором хозяйственного управления Святейшего Синода Елкашевым был составлен проект приспособления старых зданий усадьбы и постройки новых для размещения духовной семинарии. На этом участке в 1894 году под руководством пензенского инженера Старжинского было начато строительство нового здания семинарии, в котором уже в 1899 году начались занятия.

Несколько позднее вблизи этого здания были построены общежития для семинаристов (ныне учебный корпус N 3), ректорский дом (сейчас здесь размещается Пензенский региональный центр высшей школы), дом для служителей (находился на ул. Красной в начале аллеи, ведущей к корпусу N 8), прачечная (двухэтажный жилой дом рядом с учебным корпусом N 5).

Следует заметить, что здания семинарии, общежития, ректорского дома и дома служителей соединялись между собой тайными подземными переходами, проходившими на глубине 3 — 5 метров. Эти переходы соединялись с подземной галереей, проходящей и сейчас под улицей Красной и, в свою очередь, соединявшейся с сетью подземных тоннелей, находящихся и поныне под историческим центром города. Автору удалось лично видеть эти подземные переходы при строи-



Примерная схема подземных ходов под Пензой.

тельстве учебного корпуса N 8 и разговаривать с людьми, ходившими из дома для служителей по подземным ходам под улицами города до музея и бывшего губернаторского дома. К сожалению, планы этих подземных переходов найти не удалось, а входы в них на территории института не сохранились».



У «СИЛУЭТА» СВОИ СЕКРЕТЫ

Очевидцы свидетельствовали, что от сквера имени Пушкина до Суры проходит подземный тоннель.

Ю.И. Родионов в годы Великой Отечественной войны был мальчишкой. Рядом со зданием, где сегодня находится предприятие «Полиграфист» (на ул. Славы), рыли окопы. И вдруг до окрестной ребятни долетела новость: подземный ход вскрыли! Ю.И. Родионов с друзьями «нырнул» в окопы, а оттуда через образовавшийся проем — в подземелье. Путешествовали метров на сто в сторону Московской и на столько же — в сторону Суры.

Рассказ Ю.И. Родионова не оставил нас равнодушными.

Когда в 1988 году реставрировали старинное здание между гостиницей «Россия» и площадью Ленина, появилось искушение исследовать его подвалы: а вдруг повезет? И наше устремление было не напрасным.

В подвале ателье «Силуэт» обратили внимание на чрезмерно широкую стену, рассекавшую подполье здания пополам.

Небольшая пробоина в стене подтвердила наши смутные предположения — луч фонарика высветил кирпичный свод! Расширив пробоину, мы проникли в подземную галерею, пол

которой находился ниже пола подвала примерно на полметра. Хотя о высоте хода трудно было судить, поскольку низ его оказался затянут песком, нанесенным, очевидно, тальми весенними водами.



Разрез подземного хода, пролегающего под ателье "Силуэт".

Ход пролегал в сторону сквера имени Пушкина и к улице Славы. Ни в ту, ни в другую сторону далеко пройти не удалось из-за сильных завалов. Основные параметры обнаруженного подземного хода примерно такие же, как и тоннеля под архиерейским домом...

... На следы рухнувших ходов мы наткнулись неоднократно: на улице Ключевского возле дома N 53 родники уничтожили обложенную кирпичом скрытую магистраль, тянущуюся со стороны улицы Дворянской (ныне ул. Красная). В ЦПКиО имени Белинского вели раскопки на довольно большую глубину (около семи метров!) вокруг хорошо сохранившейся вентиляционной трубы. В годы Великой Отечественной войны там, на территории, примыкающей к нынешнему ботаническому саду, существовала автономная подземная система, служившая, видимо, потайным архивом на период военного лихолетья. Увы, по окончании войны ее взорвали, и мы увидели лишь жалкие остатки деревянных стен и свода.

Ветеран Пензенского горводоканала Владимир Матвеевич Бубнов рассказывал нам еще об одной подземной системе,

не связанной с общегородскими подземными ходами.

В Центральном парке культуры и отдыха имени В.Г. Беллинского на тропе здоровья замурован вход в так называемый «коренной колодец». Отсюда тянулась магистраль на Западную Поляну. Сооружена она была в 1890 — 1891 годах горным инженером Фейгиным для водоснабжения. Во время гражданской войны в «коренном колодце» прятались от мятежных белочехов известные в городе большевики...

... Уже по окончании работы над этой книгой к автору поступили новые интересные сведения о подземных лабиринтах под городом. О них можно будет сообщить читателям в следующем, дополненном издании.



В ПОДЗЕМЕЛЬЯХ ОБЛАСТИ

Часть II



ЛЮБИТЕЛЬ ПЕЩЕР - «ТРОГЛОФИЛ»

Прежде чем перейти к другому не менее увлекательному разделу книги — об искусственных пещерах области, автор выражает сердечную признательность членам пензенского спелеоклуба «Троглофил», внесшим, пожалуй, основной вклад в изучение названных подземных сооружений. Это усилиями троглофильцев детально обследованы все наиболее крупные местные пещерные комплексы, составлены подробные их планы и описания, использованные в книге.

Поэтому считаю своим долгом вкратце рассказать читателю об этом необычном клубе.

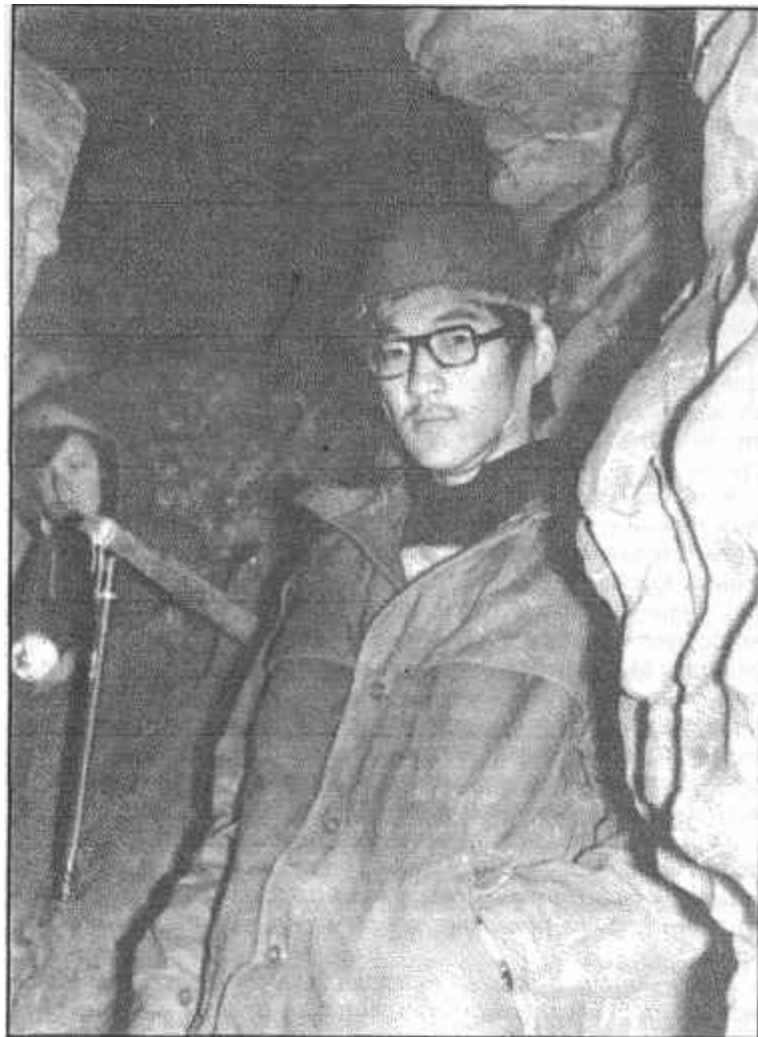
Создан он переехавшим на работу в Пензу опытным саратовским спелеологом Олегом Борисовичем Цоем. Первоначально любители подземных путешествий назывались Пензенской спелеотуристической секцией (ПСС). Днем ее рождения (а следовательно, и клуба) они считают 8 февраля 1985 года, когда совершили свой первый выезд — в наровчатский подземный монастырь.

«Троглофил» переводится, как «любитель пещер». Сегодня он нашел официального учредителя — пензенскую спасательную службу. Более двух десятков троглофильцев выполнили норму третьего — первого разрядов по спелеотуризму, и некоторые уже самостоятельно руководят группами на маршрутах разной сложности.

Пензенскими спелеологами проведено свыше трех десятков спортивных экспедиций в различные регионы бывшего СССР: в Крым, на Кавказ, Урал, в Среднюю Азию и т.д. Открытие, первопрохождение и исследование пещер — интереснейшая и важнейшая особенность спелеологии. Пещер, где первой ступала нога пензенских спелеологов, уже более десятка.

Одно из направлений деятельности «Троглофила» — исследование искусственных пещер. Ведь с этого начиналась пензенская спелеосекция. Подземелья Наровчата, Вирги, Сазани — первые классы клуба. И какими бы важными и интересными ни были поисковые или спортивные экспедиции в горы Кавказа, Крыма, других регионов, спелеологи всегда с удовольствием возвращаются к пензенским искусственным пещерам...

...Искусственные пещеры известны с древних времен существования человечества. В бывшем СССР эти подземные сооружения по своему назначению, на наш взгляд, мож-



**Руководитель пензенских спелеологов
Олег Борисович Цой.**

но разделить на три основные группы: пещерные города, культовые или пещеры-монастыри, каменоломни.

Древние пещерные города — довольно распространенное явление в горных районах, где их созданию способствовали необходимые формы рельефа и соответствующие породы. Это крупные комплексы со множеством, иногда до тысячи, подземных помещений, выдолбленных в горных массивах во многих ярусах и соединенных многокилометровыми галереями.

Равнинной же части больше присущи культовые пещеры и каменоломни. Обнаружены они и в Пензенской области.

Сейчас уже трудно установить, что и когда повлекло человека для исполнения своих культовых обязанностей в подземелья — здесь обширное поле для исторических исследований. Но факт остается фактом — верующие создавали свои храмы под землей, и часть монахов находила уединение в созданных своими руками кельях подземных монастырей. То ли они там спасались от гонений, то ли от мирского шума и суеты.

Культовые пещеры — явление не локальное, а широко распространенное, по крайней мере в европейской части бывшего Союза. Всемирно известен подземный комплекс помещений Киево-Печерской лавры, основанной еще в XI веке. Подобные культовые подземелья, правда, менее значимые в историческом плане, обнаружены в Воронежской области (пещеры Малых и Больших Див), на берегах матушки-Волги, в других регионах. Несколько культовых пещер или подземных монастырей есть и в нашей области. Самым примечательным является Наровчатский, входящий в комплекс ныне вновь действующего Сканова монастыря и по многим параметрам не уступающий знаменитой Киево-Печерской лавре.

Культовое предназначение, несомненно, и у Сазаньской пещеры в пригороде Сердобска. Небольшой, оставшийся проходимым фрагмент пещеры у села Краснополье Кондольского района также позволяет отнести ее к культовым сооружениям.

Особенности и общность предназначения всех подземных монастырей определяют и характер присущей им пещерной архитектуры. Однокомнатные кельи соединяются, как правило, ходом. Обязательно наличие большой общей комнаты или нескольких, несущих, по-видимому, храмовые функции и как бы объединяющих весь ансамбль из ходов с кельями. Имеются также запасные входы-выходы со специальными подходами к ним от общей системы. Эти черты подземной архитекту-



Вход в пещеру у села Краснополье.

ры характеризуют большинство искусственных культовых пещер. И хотя по своим размерам (объемам, протяженности) они значительно уступают пещерам-каменоломням, но в историческом плане, пожалуй, представляют больший интерес.

Самые крупные и протяженные искусственные полости под землей созданы человеком при добыче камня для возведения наземных городов и поселков. Всем известны крупнейшие в мире одесские катакомбы, протянувшиеся под землей на сотни километров. Десятки крупных (протяженностью около десяти и более километров) и мелких подземных лабиринтов вырыты в Подмосковье при добыче материала для строительства. Ближайшие к нашей области — жигулевские штольни, или исследованные пензенскими спелеологами каменоломни у села Конобеево (Рязанская область), имеющие более трех с половиной километров в длину. Очевидно, подземные каменоломни существовали и существуют до сих пор в окрестностях старинных городов европейской части нашей страны и бывшего СССР, в местах, где есть соответствующие породы, используемые для строительства: песчаник, ракушечник, известняк и другие.

На первый взгляд хаотичные, лабиринты каменоломен раз-

личных размеров создавались в соответствии с определенной проходческой логикой и соображениями хозяйственной целесообразности. Обычно — в склонах холмов, возле реки или моря, чтобы пользоваться водным транспортом, со множеством входов, часто примыкающих вплотную один к другому, с обязательно лабиринтовым характером ходов. Каменоломни разных регионов очень похожи друг на друга, хотя и имеют, конечно, свои особенности.

В нашей области крупнейшей искусственной пещерой являются каменоломни у села Вирга, исследованные пензенским спелеоклубом «Троглофил» и имеющие около 800 метров проходимых на данный момент ходов.

Вообще же в настоящее время в области известно несколько пещер искусственного происхождения. Это культовые пещеры или подземные монастыри: Наровчатский (Наровчатский р-н, 590 м — протяженность ходов), у села Сазань (Сердобский р-н, 117 м), у села Краснополье (Кондольский р-н, около 50 м). Подземные каменоломни у села Вирга (Нижнеломовский р-н, 800 м). И пока с неопределенным (из-за слабой изученности) отношением к той или иной группе искусственные пещеры: пещера Городки (Шемышейский р-н, пройдено около 8 м) и пещера у села С. Андреевка (Неверкинский р-н, пройдено около 5 м). Однако, судя по всему, пещер в нашей области значительно больше. Многочисленные легенды и историко-краеведческие материалы указывают на наличие таких подземных объектов во многих районах области. Лишь не совсем точные данные о входах пещер или обвалы привходовых частей не позволяют пока внести в указанный выше список новые объекты. Обнаружение и исследование этих «потерянных» пещер — большое и интереснейшее поприще для энтузиастов подземных исследований.

Особо, но не выделяя их в отдельную группу искусственных пещер, необходимо сказать и о подземных ходах. Искусственные подземные галереи создавались как составные части и пещерных городов, и подземных монастырей, и каменоломен, и как отдельные сооружения с целью невидимого постороннему взгляду соединения каких-либо наземных объектов. Например, почти с каждым монастырем или древней крепостью связаны легенды о тайных ходах, позволяющих либо

неожиданно скрываться от врагов, либо, наоборот, тайно проникать на закрытую снаружи территорию. И часто такие легенды имеют под собой вполне реальную почву.

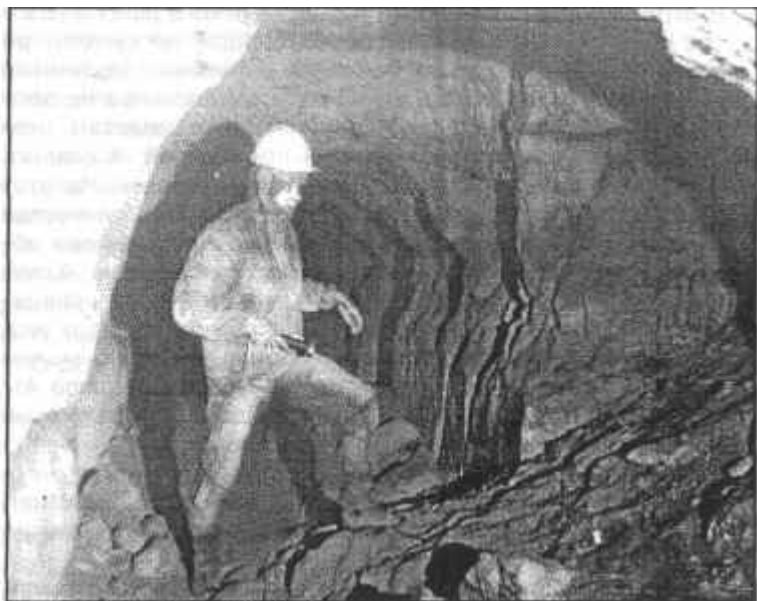


В КАМЕНОЛОМНЯХ ВИРГИ

В окрестностях села Вирга Нижнеломовского района находится одноярусная пещера, превосходящая по суммарной протяженности проходимых полостей остальные подземные лабиринты области. В последние годы спелеологам пензенского клуба «Троглофил» удалось пройти и исследовать около восьмисот (!) метров виргинских подземелий. А сколько еще галерей скрыто за обнаруженными завалами? На этот вопрос сегодня вряд ли кто сможет ответить. Его Величество Время так распорядилось, что о «самой-самой» пещере области практически отсутствуют исторические сведения. А скудные предания настолько фантастичны, что вызывают у специалистов лишь скептические улыбки. Например, из уст в уста передаются сведения: мол, когда-то давным-давно можно было прогуляться по подземным ходам из Вирги в село Атмис, ныне находящееся в соседнем районе. Но это уже не несколько сотен метров, а десятки километров.

Вход в пещеру расположен в средней части укрытого лесом холма, примкнувшего к тянущейся вдоль реки Атмис гряде. От крайних домов села до входа «рукой подать» — менее километра.

Пещера искусственного происхождения, выработана в мергеле, очевидно, для его добычи и использования в качестве

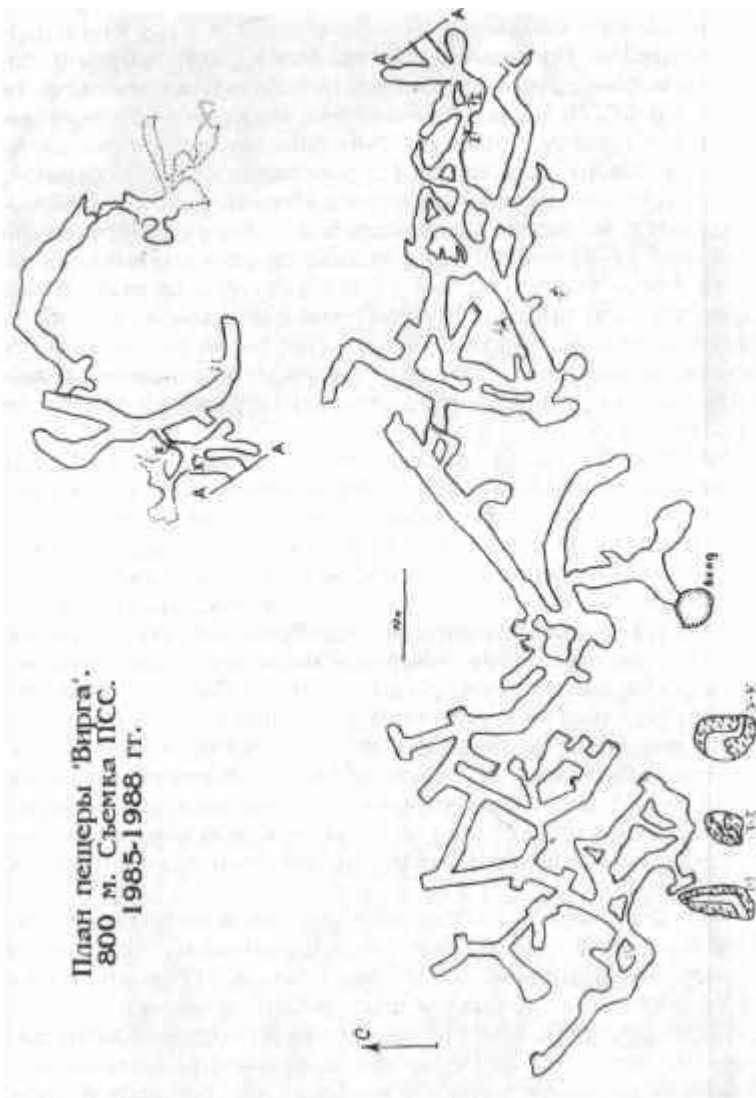


строительного материала. То есть относится к группе пещер-каменоломен. По своим характеристикам этот лабиринт похож на многие другие подобные каменоломни равнинной части бывшего СССР. В прошлом имелось несколько равноценных входов в пещеру, через которые добытая порода доставлялась на поверхность холма. По рассказам местных жителей, из центральной галереи добытый материал вывозился на лошадях. Что ж, вполне правдоподобно — ведь размеры самой большой (центральной) галереи даже сегодня впечатляют (см. фото и план пещеры): 1,5 — 1,8 м в ширину и до двух метров в высоту. Эта просторная прямолинейная галерея начинается сразу от входа и делит пещеру как бы на две части: восточную и западную. Западный лабиринт в основном более низок и узок, в восточном встречаются даже относительно просторные залы.

На потолках ходов сохранились достаточно четкие следы от кирок, поражающие наш разум напоминанием о тяжелой, поистине колоссальной работе, проделанной трудолюбивыми предками. Многие боковые ответвления пещеры заложены обломками породы. Видимо, неизвестные добытчики из-за трудностей с выносом (вывозом) на поверхность непригодных камней закладывали ими сработанные, уже ненужные полости пещеры. Такие «заклады» характерны для большинства искусственных пещер-каменоломен. Следует также отметить, что многие «тупиковые» окончания в пещере являются не чем иным, как завалами из рухнувших потолка и стен, и наверняка скрывают еще немало галерей. В некоторые после интенсивных раскопок «тупиков» спелеологам клуба «Троглофил» удалось проникнуть. Тем самым к проходимым частям пещеры «приплюсовали» несколько десятков дополнительных метров.

Согласно местным преданиям пещера пронзает холм насквозь и выходит через несколько километров на поверхность в местечке, называемом в народе Коммуной. Однако поиски этого второго входа-выхода оказались безрезультатными.

К сожалению, и единственный вход в пещеру недавно спелелоологов — рухнул свод. Масштабы обрушения, по мнению спелеологов, не так уж велики — не более 4 — 5 метров в глубь склона. Новое вскрытие входа в уникальный подземный комплекс представляется вполне реальным и по силам даже небольшой группе людей. Раскопки пещеры в Вирге — в ближайших планах спелеоклуба.



План пещеры "Вирга".

Подземный лабиринт привлекает не только спелеологов. Особый интерес вызывает обитающая здесь колония летучих мышей. По данным исследовавшего ее пензенского биолога В.Ю. Ильина, она во многом уникальна. Поэтому обрушение свода при входе в пещеру — весьма драматичное событие: если свод рухнул в период зимней спячки крылатых обитателей, то они почти наверняка все погибли. Раскопки входа в пещеру могут подтвердить или опровергнуть этот факт.



СВОЯ МОСКВА ЕСТЬ В НАРОВЧАТЕ

Пожалуй, ни с одним подземным сооружением области не связано столько самых невероятных легенд, тайн, случаев, сколько с пещерным комплексом наровчатского Троице-Сканова монастыря.

Признаюсь, когда впервые ехал в командировку в Наровчат, то и не подозревал, что хронически «заболею» пещерами и монастырем. Позже какая-то странная, необъяснимая сила тянула туда вновь и вновь. Но скажи мне кто тогда (лет десять назад), что по запутанным подземным лабиринтам буду водить группу провожатым, не поверил бы. До этого слышал рассказ о том, как двое работников совхоза «Наровчатский» в послевоенные годы решили прогуляться с фонариком по

пещерному комплексу. Фонарик был один на двоих. То ли лампочки в нем перегорели, то ли батарейка села, только оказались горе-путешественники в обнимку с крошечной тьмой. Пришлось идти на ощупь, шли долго-долго, пока не сориентировались по свежей струе воздуха, тянувшейся от входа. А когда наконец-то выбрались наружу, то ахнули: у одного от пережитого волосы стали белыми, как снег.

Впервые в Наровчате я очутился по редакционному заданию благодаря давней задумке — дать в областной газете серию материалов об уникальных архитектурных памятниках прошлого.

Наземный Троице-Сканов монастырь, несмотря на запущенность, казался жемчужиной, сверкающей вопреки беспощадным десятилетиям среди широкого раздолья полей. Особым величием привораживал центральный храм. Расписанный в ласковые малиновые и голубые тона, он вознесся куполами в небеса. Сюда от Наровчата рукой подать — километров пять. Мы приехали на узике с редактором районной газеты Владимиром Афанасьевичем Поляковым, человеком, фанатично влюбленным в родной край, отдавшим немало сил и времени спасению монастырского комплекса.

Был знойный летний вечер. И если бы не любопытство, то лучший вариант — спрятаться в гостинице от невыносимой жары после утомительно долгого пути из Пензы. Хотелось пить. Едва мы заехали на монастырский двор, как перед автомобилем неожиданно выросла невысокая босоногая пожилая женщина. Она повела нас в келью, где уже был накрыт стол. Стояли самовар и чашки — ровно по количеству гостей. Мы, удивленные, стали представляться, но женщина одернула:

— Не надо. Я знаю, кто вы. Знала и о том, что приедете.

За чаепитием незнакомка удивила еще больше. Рассказала, сколько лет каждый из нас проживет, назвала критические годы, которые следует «перешагнуть». Затем кивнула на свою восемнадцатилетнюю дочь Катю: «А вот она не боится смерти, потому что познала мудрость жизни». Поначалу мы не поверили, но позже в подземных лабиринтах в этом убедились воочию. Когда с двумя местными отчаянными ребятами-проводниками остановились в нерешительности перед полуразрушенным, с грозно нависающими над головой обломками свода ходом, в который можно было только заползти, Катя подала пример смелости — первой полезла в страшную, но

манящую неизвестность.

Как выяснилось, ясновидящая женщина-незнакомка, гостеприимно угостившая нас чаем, приехала в Наровчат из Москвы. С подругой и дочкой они в короткий срок совершили настоящее чудо, сделали то, чего не могли сделать нарочатцы за долгие годы — расчистили от гор хлама центральный собор.

— Почему для такого подвижничества вы выбрали именно Троице-Сканов монастырь? — поинтересовался я. — Мало ли других заброшенных в матушке Руси.

Ответ ошаршил:

— Так ведь здесь духовный центр России.

Женщина протянула мне журнал с публикацией знаменитого Валентина Сидорова, написавшего повесть «Семь дней в Гималаях» о семействе Рерихов. В журнальной публикации Сидоров уверял, что на санскрите слово «Москва» звучит, как «Мохши» (а именно на месте Наровчата когда-то находился древний город с таким названием!). Возможно, сам Сидоров о «второй Москве», находящейся здесь, в российской глубинке, и не ведает. Хотя в Наровчате странным образом переплелись родственными узами Россия и Индия. По воспоминаниям очевидцев, в подземных лабиринтах был нижний ярус с озером, на берегу которого стояли красивые статуи из нехарактерного для Руси нефрита. А по сведениям сотрудников областного объединенного краеведческого музея, именно в Наровчатском районе обнаружена древнеарийская срубная культура. Не тут ли проходили арии, проторяя свой исторический путь в Европу?

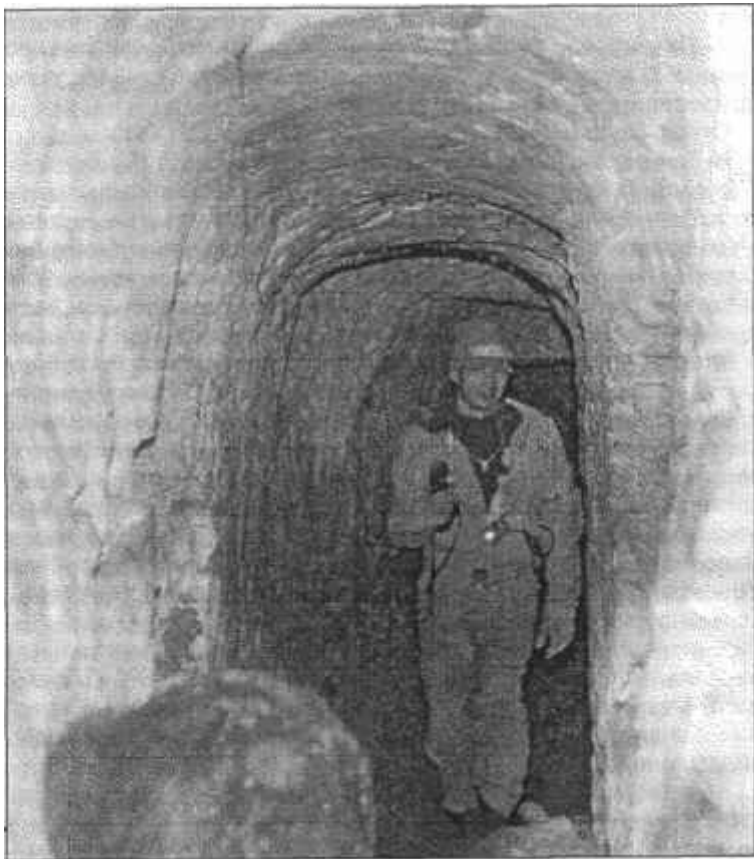
К пещерному монастырю мы поехали после чаепития. Он располагается неподалеку, километрах в двух — трех от наземного. Место живописнейшее. Высокая гора Плодская, в которой неизвестными энтузиастами прошлого выдолблены ходы, обрамлена прекрасным лесом. У подножия бьет родник. Когда-то здесь зиял вход в необычный архитектурный комплекс, стояла часовенка. В те стародавние времена это местечко, как и пещеры Киево-Печерской лавры, считалось святым.

В годы войны основной вход, украшенный красивым орнаментом, был взорван. И нам пришлось подниматься по крутой тропинке в гору. Там, наверху, вездесущие пацаны прорыли новый лаз в подземелье.

С горы открывается взору чудесный вид на Сканов монастырь и окрестные просторы. Центральный собор поражает

своей неземной красотой, заставляет задуматься о вечном.

Насладившись увиденным, мы по узкому лазу стали спускаться в пещеры, пока не очутились в каменном коридоре. Ширина его не превышала метра, а высота позволяла идти в рост.



Когда-то своды и стены пещер были выложены кирпичом. Но местные жители, прослышав о его высоком качестве, разобрали стены и вывезли кирпич для хозяйственных нужд.

Сейчас подземные ходы простираются в трех ярусах, а раньше, как утверждают старожилы, их было пять. Даже по нынеш-

ней протяженности (590 метров) они превосходят аналогичные сооружения знаменитой Киево-Печерской лавры (507 метров).

Мы шли в безмолвии по рукотворным улицам необычного подземного города. Слева и справа зияли проемы-входы в небольшие жилища монахов-отшельников. Каменная лежанка да ниша под икону — вот и все нынешнее «богатство» келий. На стенах кое-где видны пятна сажи — следы сгоревших свечей. Видели мы и своеобразное то ли подслушивающее, то ли переговорное устройство — в каменную толщу из келий каким-то удивительным способом были врезаны керамические трубочки. Благодаря им на других ярусах прослушивался разговор в кельях, даже если он велся шепотом.

В подземном зале остановились, как витязи на распутье, от него разбегалось в разные стороны сразу несколько коридоров-улиц.

С волнением вчитывались в старинный церковно-славянский текст на стене тесноватой часовни.



Фрагменты древних надписей на церковно-славянском языке в Наровчатском подземном монастыре.

Подходили мы и к монашеской аптеке, вход в которую оказался заваленным. В ней, судя по рассказам, нашли неизвестные лекарства, краски.

Что касается историй с находками в пещерах, то их тьма. Во многих реальность переплетается с мистикой. Например, необъяснимый случай произошел в 1982 году с группой московских спелеологов, возглавляемых Игорем Юрьевичем Прокофьевым. Поздней ночью они наткнулись на пролом, ведущий в неизвестную ранее комнату. Решили исследовать ее утром и отправились спать в палатку. Проснулись от гула мотора. Неизвестные лица переносили в машину из пещер какие-то ящики. Стало жутковато. Утром в подземелье увидели расширенный пролом — обнаруженная комната была пуста. Но самое непонятное случилось дальше: москвичи сразу свернули свой лагерь и уехали. Что было в загадочных ящиках? Кто приезжал к горе ночью? Почему так быстро ретировались московские спелеологи? Вопросы, вопросы...

У автора книги хранится копия отчета руководителя московской спелеологической экспедиции И.Ю. Прокофьева от 5 сентября 1980 года, который он представил в Пензенское областное управление культуры. Читатели могут познакомиться с выдержками из этого ценного для нас документа.

«...Члены указанной группы с 6 по 25 августа 1980 года провели специальную спелеологическую экспедицию. Все полевые работы выполнены в соответствии с «Программой проведения работ по обследованию комплекса подземных сооружений Троицкого Сканова монастыря», рекомендованной Главным управлением охраны, реставрации и использования памятников истории и культуры Министерства культуры РСФСР.

Весь объем пещерного комплекса выкопан в алевролите — сцементированной осадочной породе, сложенной более чем на 50 процентов частицами алевролитовой размерности (0,01 — 0,1 мм), чем и отличается алевролит от песчаника, имеющего размеры зерен от 0,1 до 1,0 мм. Алевролит представлен зернами кварца и слюды, скрепленными глинисто-кремнистым цементом. Количество кремнистого вещества, представленного опалом, колеблется в разных участках пещерного комплекса, что существенно влияет на сохранность подземных полостей.

Монолитная алевролитовая порода трещиновата. Основное направление трещин 140 — 320 градусов. Однако большинство трещин заполнены обломочными породами. Максималь-

ная ширина отдельных трещин достигает 30 сантиметров.

Местные жители издревле называют возвышенность, где находится пещерный комплекс, «горой», «городком» или «городищем». Как установлено, по крайней мере с 1877 года («Пензенские епархиальные ведомости», N 13 от 1 июля 1877 г., стр. 20 — 21) и по настоящее время собственного названия пещерный комплекс не имеет — его просто называют «пещеры».

На основании имеющихся сведений о происхождении подземного лабиринта и его принадлежности монастырю считаем наиболее удачным называть этот лабиринт пещерным комплексом Троицкого Сканова монастыря.

При обследовании на поверхности возвышенности зафиксированы остатки фундаментов бывших построек в виде ям и битого кирпича (все кирпичные строения разрушены, и даже выбран весь кирпич из фундаментов местными жителями для собственных нужд в послевоенный период).

Как свидетельствуют «Пензенские епархиальные ведомости» (N 13 от 1 июля 1877 г.), над пещерным комплексом и рядом с ним были различные строения.

«При подошве горы находится источник и над ним деревянная часовня. Надобно заметить, что и на горе первоначально также была часовня и несколько келий для живущей там братии. Но в настоящее время в пещерах построена каменная церковь с такою же колокольнею, построена при нынешнем настоятеле архимандрите Амвросии на пожертвованную им лично сумму и сумму доброхотных дателей. Постройка этой церкви начата в 1866-м году, а окончена в 1870-м году, в котором 6-го сентября и освящена. Престол в ней один — во имя Киево-Печерской Божией Матери и преподобных Антония и Феодосия Печерских чудотворцев.

При пещерах, кроме часовен, имеются 5 флигелей деревянных» (стр. 21).

В ста метрах к северо-востоку от пещерного комплекса находятся остатки земляного вала и рва, которые защищали городище, некогда расположенное на обрывистой возвышенности неподалеку от места слияния ручья Ошли с рекой Mokшей. По преданию именно здесь, где позднее были выкопаны пещеры, находилось городище.

Понятие «городище», как известно, охватывает массу разновременных памятников от эпохи бронзы до XVI — XVII веков. Основным признаком городища являются укрепления, так как

это остатки укрепленных поселений.

Топографическая закономерность расположения городищ — чтобы сделать поселения неприступными, населением использовался рельеф местности — четко прослеживается и на Скановом городище. Крутые высокие склоны коренного берега долин р. Мокши и ручья Ошли почти со всех сторон опоясывают территорию городища. Оставшаяся узкая перемычка, соединявшая выступающий мыс с коренным берегом, по всей вероятности, была скрыта. В настоящее время по этой перемычке проходит заброшенная дорога. Подходы к перемычке у городища со стороны коренного берега дополнительно были укреплены земляным валом и рвом.

Остатки земляного вала и рва, а также топонимы «городок» и «городище» свидетельствуют о том, что здесь было укрепленное поселение, исторические сведения о котором отсутствуют.

Как известно, на городище над пещерным комплексом археологические исследования не проводились. По опыту изучения Киевских пещер, в которых в 1876 году ученые нашли остатки кремневых орудий труда, глиняной посуды, расколотые кости животных, можно предположить, что специальные исследования как городища, так и пещерного комплекса Троицкого Сканова монастыря, возможно, отодвинут период активного освоения этой местности с XVII века на более раннее время.

Такое сочетание объектов культуры, как древнее городище и пещерный комплекс, представляет большой интерес не только для специалистов. Эти объекты, несомненно, привлекут внимание массы туристов и экскурсантов.

Пещерный комплекс искусственного происхождения, что подтверждается тщательным осмотром всех доступных полостей, а также сведениями из «Пензенских епархиальных ведомостей» (N13 от 1 июля 1877 года, стр. 20 — 21).

«В 1,5 версте от монастыря находится гора, называемая «Городок»... Внутри горы в разных направлениях ископаны пещеры шириной в 18, вышиной (сводом) в 40 вершков,.. и на образец малых комнат сделаны затворни, без всяких украшений.

Над ископанием их первый трудился послушник обители Иоанн, за ним и другие, но более всех монах Арсений, который почти всегда и жил здесь.»

На протяжении столетий подземные сооружения расширялись и перестраивались, появились новые галереи, кельи.



**Фрагмент сохранившейся кирпичной кладки
в Наровчатском подземелье.**

В настоящее время лабиринт пещерного комплекса представлен галереями (ходами) и кельями, расположенными в трех ярусах, соединяющихся между собой.

Первый (верхний) ярус четко выделяется в самостоятельный участок, который соединяется через провал в обрушенной келье с нижними ярусами. Второй ярус соединяется с третьим (самым нижним) ярусом ходами и лазами. В различных ярусах зафиксирована устойчивая температура: I ярус — 11 — 12 градусов, II ярус — 8 — 9 градусов и III ярус — 6 — 7 градусов.

Прилагаемые предварительные варианты планов первого (верхнего) яруса и второго (нижнего) яруса, а также морфометрическая характеристика подземных полостей верхнего яруса дают возможность уже на данном этапе наглядно представить весь пещерный комплекс. Следует отметить, что третий (самый нижний ярус) стало возможным выделить только после составления предварительного варианта плана второго яруса и последующего его уточнения под землей.

Предварительно определенная протяженность подземных полостей обследованного пещерного комплекса составляет 670 метров. Протяженность полостей верхнего яруса — 126 метров и двух нижних ярусов — 544 метра. Если сопоставить протяженность подземных полостей еще не полностью обследованного пещерного комплекса Троицкого Сканова монастыря с известными пещерами Киево-Печерской лавры, которые изучаются с прошлого столетия, то получим следующую картину:

	Длина подземных полостей (м)	Средняя ширина ходов (м)	Средняя высота ходов (м)
Пещеры Киево-Печерской лавры в том числе:	507	до 1,2	2,0
Ближние пещеры	227		
Дальние пещеры	280		
Пещерный комплекс Троицкого Сканова монастыря в том числе:	670	до 1,1	1,8
верхний ярус,	126		
два нижних яруса	544		

Наряду со сводчатыми ходами-коридорами под землей вырублены кельи, имеющие довольно разнообразную форму. Все кельи расположены в двух нижних ярусах, где слагающая алеровлитовая порода более прочная по сравнению с верхним ярусом.

В среднем ярусе, по всей вероятности, была небольшая подземная церковь, а у пикетов 161 — 163 — молельня, сооруженная в более позднее время, т.к. пол этого помещения срезал свод более ранней кельи. В этой засыпанной келье были обнаружены надписи на стенах.

В настоящее время в пещерном комплексе зафиксировано 16 сохранившихся келий, а также ряд сильно разрушенных помещений позднейшими переделками и обрушениями сводов.

Кроме надписей на стенах подземной церкви, в молельне, в кельях и в коридорах зафиксированы изображения крестов различной формы. Изображения двух крестов на стенах коридоров прилагаются.

На отдельных участках подземного лабиринта создается впечатление, что они искусственно засыпаны. Вскрышные работы в дальнейшем позволят установить справедливость этого предположения. Некоторые ходы перекрыты обвалами, которые также стоило бы вскрыть, конечно, при строжайшем соблюдении правил техники безопасности, чтобы дополнить топографию подземных полостей.

В завале дополнительной полости верхнего яруса обнаружены остатки аптечных принадлежностей (флаконы, пробирки и т.п.), образцы которых направлены для определения их датировки.

В результате экспедиционных работ зафиксировано пять входов в подземные полости пещерного комплекса.

Ныне существующий вход N1 расположен почти на вершине возвышенности, в 14 метрах к северу от остатков фундамента бывшей церкви, в провальной воронке размером 4x1,7 метра, вытянувшейся в северном направлении. Вход имеет ширину 1,6 метра и высоту 1,2 метра. Глубина воронки 3,4 метра. Дно провальной воронки расположено на высоте 28,1 метра от подошвы возвышенности. За входным проемом начинается лаз шириной 0,8 метра и высотой 0,7 метра, ведущий в подземную полость первого (верхнего) яруса.

По северному склону привходовой воронки с отрицательным уклоном хорошо прослеживается структура поверхност-

тного земляного слоя мощностью до 0,5 метра, песчаного слоя мощностью до 0,9 метра. Глубже идет алевролит, разбитый трещинами на отдельные пласти и блоки. Верхние слои алевролита очень рыхлые, нижние несколько прочнее. На восточном склоне воронки видны корни кустарников и деревьев толщиной до 4 сантиметров, которые удерживают грунт от осыпания.

Вход N2 в пещерный комплекс расположен на восточном крутом склоне возвышенности в подковообразной обрывистой выемке, ширина которой 3,1 метра и длина 4,4 метра. Высота обрыва над входом 2,4 метра (по уровню свода). Вход N2 расположен на высоте 26 метров от подошвы возвышенности. Ширина его 0,8 метра и высота 1,0 метр. Через 0,5 метра свод лаза понижается до 0,6 метра.

По свидетельству старожилов, этим входом пользовались монахи. Однако после ликвидации монастыря он был засыпан грунтом и к началу экспедиционных работ имел ширину 0,4 метра и высоту 0,2 метра. Вход был расчищен до указанных размеров. По окончании работ этот ход был закрыт в целях безопасности и сохранности пещерного комплекса. Вход N2 ведет в средний ярус пещерного комплекса.

В обрывистой выемке четко прослеживается слоистость вышележавших пород: сверху слой земли мощностью до 0,6 метра, ниже слой песка мощностью до 1,5 метра и в самом низу — алевролит, верхние слои которого рыхлые.

Вход N3 расположен в подковообразной обрывистой выемке на крутом юго-западном склоне возвышенности. Выемка имеет ширину 3,4 метра и длину 3,5 метра. Максимальная высота обрыва над входом 2,4 метра. Склоны выемки выполнены земляным грунтом мощностью до 1,3 метра, ниже которого идет слой рыхлого алевролита. У дна выемки в алевролите имеется ниша неправильной формы шириной 0,7 метра, высотой 0,8 метра и глубиной до 0,4 метра. В правой части ниши узкий непроходимый лаз шириной 0,3 метра и высотой 0,1 метра ведет в третий (самый нижний) ярус пещерного комплекса.

По свидетельству старожилов, раньше этот вход был «парадным», главным, через который монахи водили верующих и местных жителей на «экскурсии». После ликвидации монастыря вход был замыв грунтом.

Входом N3 можно будет пользоваться после проведения вскрышных работ.

Вход N4 расположен в провальной воронке на верхней террасе на западном склоне возвышенности. Воронка вытянута с запада на восток. Длина ее 2,9 метра, ширина 2,1 метра, глубина в западной части 1,0 метр, в восточной — 2,0 метра. В восточной части воронки был лаз с первоначальными параметрами: ширина 0,8 метра и высота 0,25 метра. После вскрыши ширина лаза увеличилась до 1,0 метра, а высота до 0,7 метра. Вход N4 ведет в подземные полости, отсеченные обвалами от основных полостей верхнего яруса пещерного комплекса.

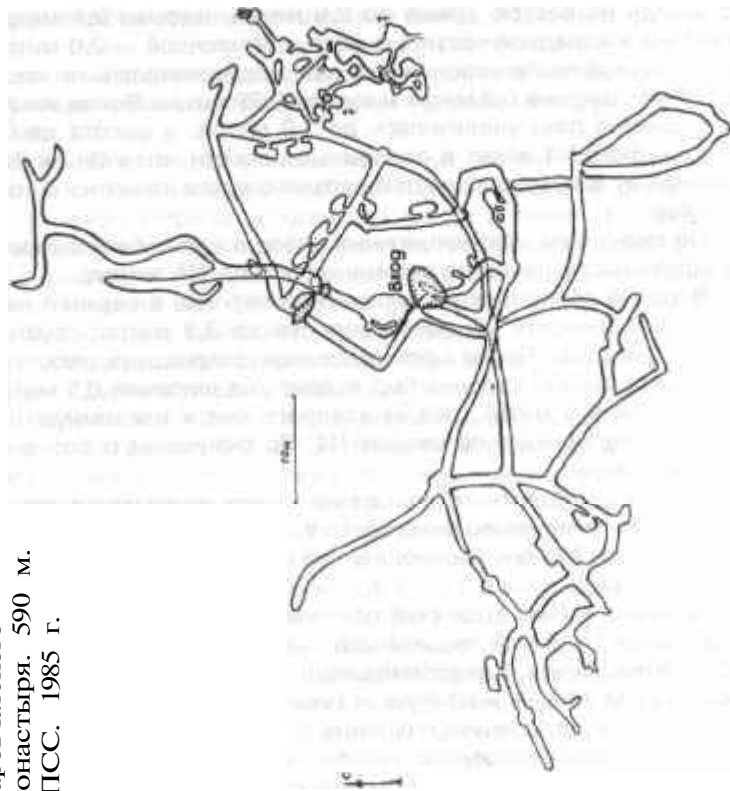
По окончании экспедиционных работ в целях безопасности и сохранности пещерного комплекса вход N4 закрыт.

Вход N5 расположен в провальной воронке в верхней части возвышенности. Диаметр воронки до 3,3 метра, глубина до 2,0 метров. После произведенных вскрышных работ на западном склоне воронки был вскрыт ход шириной 0,5 метра и высотой 0,6 метра, лаз от которого вел в подземную полость, соединенную со входом N4. По окончании работ вход N5 был закрыт.

Приезжие туристы оставляют на стенах подземелья автографы, которыми испещрены почти все стены верхнего и среднего ярусов. Мягкую алевролитовую породу можно резать без особого труда.

23 августа 1980 года был произведен совместный осмотр отдельных полостей подземного комплекса Троицкого Сканова монастыря с представителями архитектурно-ремонтной мастерской АРМ-4 института «Спецпроектреставрация» объединения «Реставрация», главным инженером проекта Романовым Юрием Тарасовичем и старшим инженером Гирко Нелли Михайловной. По мнению Романова Ю.Т. и Гирко Н.М., подземный комплекс Троицкого Сканова монастыря представляет определенный интерес в историко-архитектурном плане и может быть использован в качестве туристского объекта после проведения реставрационных работ. В целях более рационального использования капитальных вложений реставрацию лучше вести поэтапно, вводя в эксплуатацию объект по частям, как это имело место в пещерах Киево-Печерской лавры. В первую очередь необходимо провести консервационные работы (закрыть доступ посторонним лицам, установить крепи во всех обвалоопасных местах) с целью сохранения памятника. Реставрационно-восстановительные работы следует проводить с инъекцией трещин клеящими растворами. Стены лучше реставрировать с применением клея КС-2.

План Наровчатского
подземного монастыря. 590 м.
Съемка ПСС. 1985 г.



План Наровчатского подземного монастыря.

...На основании полученных материалов можно с уверенностью утверждать, что пещерный комплекс Троицкого Сканова монастыря представляет определенный историко-архитектурный интерес, как объект, аналогичный пещерам Киево-Печерской лавры и Псковско-Печерского монастыря, а также пещерному комплексу Вардзиа на юго-западе Грузии. Кроме этого, пещерный комплекс Троицкого Сканова монастыря при соответствующем обустройстве подземных помещений и рациональной организации проведения экскурсий может стать интересным туристским объектом...»

Увы, за время, прошедшее с той поры, когда москвичи провели обследование Наровчатского пещерного комплекса, его подземные лабиринты сократились на 80 метров.

Случай с москвичами вряд ли теперь удастся разгадать, но другие загадки можно попытаться. Пока еще не поздно. Разве не интересно добраться до нижних ярусов, подземного озера или заваленной (есть сведения, что умышленно) аптеки? Конечно, все это нужно делать цивилизованно (с согласия областной епархии) и профессионально. В Пензе есть опытные спелеологи, возглавляемые О.Б. Цоем. Им эта работа по плечу. К тому же уникальные наровчатские подземелья нужно срочно спасать от разрушения. Годы делают свое дело. Гибели подземного монастыря нам не простят ни Бог, ни потомки.

Мы за время нашего путешествия насчитали шестнадцать келий и других помещений. К великому огорчению, всюду на глаза попадались следы современной цивилизации: осколки разбитых бутылок, надписи, провода, магнитофонные ленты, используемые в лабиринтах, как нить Ариадны. Давно пора оградить это святое для всех россиян место от орд «диких» туристов, взять под охрану редкий памятник архитектуры. Хочется верить, что найдутся спонсоры, готовые материально поддержать благое дело.

Нельзя только перекрывать ходы наглухо дверью. Если и ставить, то решетчатую. Иначе нарушится внутренний микроклимат, а он по-своему неповторим. Никакими словами не опишешь поистине целительный воздух в подземельях. Когда мы выбрались наружу, то особо почувствовали это. Там, внизу, он казался свежим и чистым, как родниковая вода. Хотя на поверхности росли деревья, а лесной воздух, как известно, тоже полезен. К тому же в подземных галереях и зимой, и летом сохраняется одна и та же температура.

С холма спускались, не чувствуя особой усталости, словно гора Плодская зарядила своей энергией, влила в кровь силы.

А перед отъездом из Наровчата женщина-москвичка пророчила мне, что я вернусь еще в эти чудесные, благолепные места и что уеду отсюда другим человеком. Оба предсказания сбылись.



НИЖНЕЛОМОВСКИЕ ЛАЗЫ

Лет пятнадцать — двадцать назад автор этих строк был в Нижнем Ломове в командировке. Тогда и привлекла мое внимание небольшая старинная башенка, находящаяся в центре города неподалеку от гостиницы. Местные жители рассказывали, что из нее до каменного здания, в котором когда-то располагались тюремные казематы, тянется подземный ход. Из-за недостатка времени исследовать его и раздобыть какие-то сведения о нем не удалось. Уехал с чувством сожаления и неудовлетворенного любопытства.

Лишь намного позже узнал об одном из давних исследователей нижнеломовских подземных лабиринтов местном учителе Б. Пастухове. Это благодаря его тщательным поискам представилась возможность познакомить читателей с данными исследований подземелий одного из крупных райцентров области.

Летом 1636 года «путный ключник» Федор Малово согласно указу первого русского царя из династии Романовых Михаила Федоровича начал ставить в Темниковском уезде на

реке Ломовой острог (крепость). Крепость возводилась там, где теперь расположены городской сквер и школа-интернат. Как пишет в одной из своих публикаций Б. Пастухов, ссылаясь на старинные летописи об устройстве крепости: «...для скрытного передвижения ратников и организации вылазок из крепости были сооружены подземные лазы».

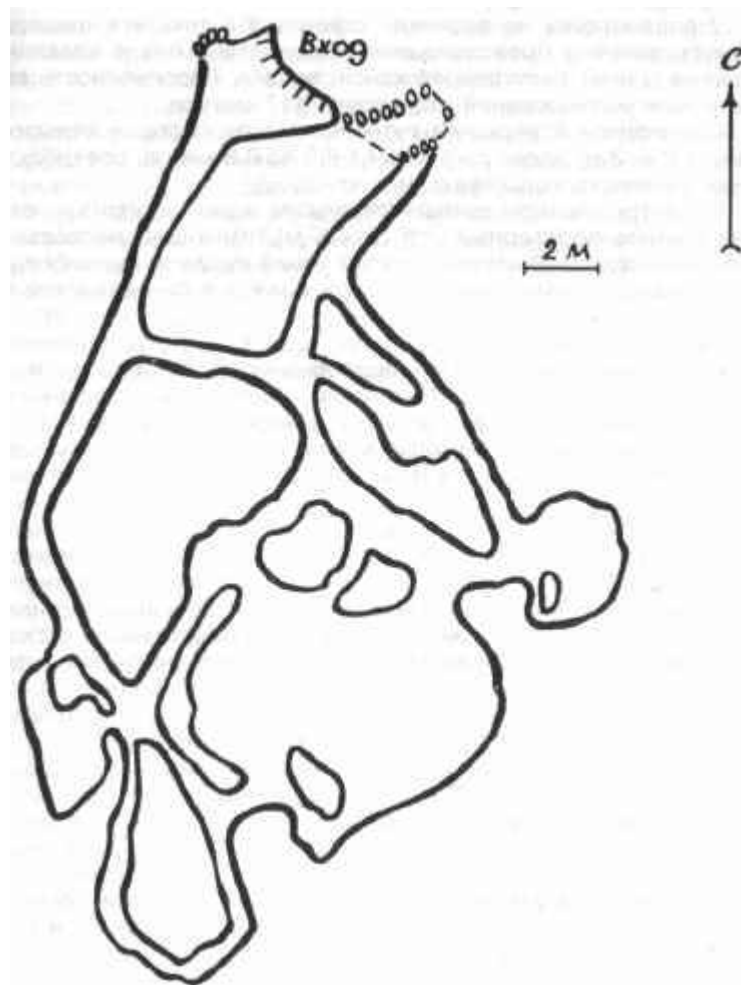
В тридцатые годы нашего столетия на склоне горы восточнее здания бывшей тюрьмы обнаружили железную дверь, за которой тянулся в неизвестность подземный ход. И как ни было велико стремление пройти по нему до конца, увы — проходимыми оказались лишь несколько метров, дальше путешествию мешали обвалы истлевшего потолочного перекрытия. Удалось определить лишь примерное направление подземного сооружения, уходящего, по-видимому, под здание школы-интерната.

Путеводителем для исследователей стала летопись, где указывалось, что основной вход в подземелье располагался внутри крепости западнее порохового погреба. И вот в 1969 году сотрудникам местного краеведческого музея удалось его отыскать. Представляете, сколько эмоций выплеснулось наружу у тех, кто видел, как ковш экскаватора ударился на четырехметровой глубине о железную дверь. Она настолько проржавела, что открыть ее не составляло особого труда. Дверной косяк и начало входа были выложены кирпичом, далее стены — дубовыми бревнами. Накат также из дубовых бревен, поверх которых, по описанию Б. Пастухова, «наложены плахи из колотых кряжей, покрытых дерном и засыпанных землей». Столетия не пощадили стены и накат, путешествовать по открытому ходу было опасно — потолок угрожающе провисал, стены местами превратились в труху. Порой казалось, достаточно одного громко произнесенного слова или даже легкого чиха, чтобы вызвать земляной обвал. И хотя исследователи дальше идти не рискнули, надо отдать должное их энтузиазму и упорству — с помощью мощного электрического фонарика они разглядели две ветви подземного хода. Одна тянулась в направлении школы-интерната, другая — на восток, вдоль улицы Московской, огородов, расположенных возле жилых домов. Б. Пастухов пишет о провале грунта на одном из огородов. Там явно просматривался подземный ход, обложенный дубовыми бревнами. Эта ветвь хода шла к улице Нагорной, но выход обнаружить не удалось. Высота подземного сооружения — два метра, ширина — около полутора метров в среднем.

Б. Пастухов назвал и предположительную длину нижнеломовских лабиринтов: «Восточная ветвь хода составляет приблизительно 280 метров, а юго-восточная — около ста».

План городской крепости и ее описание с указанием подземного хода находятся в районном краеведческом музее.

План пещеры "Сазанская". 117 м.
Съемка ПСС. 1985 г.



МОНАСТЫРЬ... В ОВРАГЕ

В августе 1985 года группа спелеотуристов, возглавляемая О.Б. Цоем, в составе В. Цой, В. Скавинского, В. Полубарова, Н. Моисеевой, Н. Бояровой и Е. Барановой получила задание областного совета по туризму и экскурсиям: провести поиск и исследование подземных полостей около села Сазань.

Этот населенный пункт находится в окрестностях Сердобска.

Автобус второго маршрута быстро доставил спелеологов от железнодорожного вокзала до конечной остановки. Далее путешествие тоже было непродолжительным — полтора — два километра ходьбы. Ориентиром для поиска подземелий служил мощный, заросший лесом и кустарником примыкающий к селу овраг.

В верховьях оврага на левом склоне исследователи наткнулись на вход в пещеру. Узкое (3 x 0,8 м) отверстие в провальной воронке переходило в еще более узкий (из-за обвала) крутонаклонный лаз: Воронка (3,5 x 6 м) соединяется с овра-

План пещеры "Сазанская".

том и является обвалившейся частью прежнего входа. С западной стороны, буквально в полутора метрах, к воронке примыкает также обвалившаяся часть одной из подземных галерей, идущих к входу.

У спелеологов не возникло сомнений в том, что пещера искусственного происхождения. Выработана она в аллювиальных глинах полутвердой консистенции. Протяженность ее на время исследований составляла 117 метров.

Спелеологи совершили путешествие по системе невысоких (1,8 — 2 м) ходов шириной от 0,6 до 0,8 метра, соединяющих несколько подземных комнат-келий.

В центре пещеры путешественников ждал сюрприз — относительно просторный зал (9х4,5 м), имеющий несколько входов-выходов. В стенах ходов и келий имелись выдолбленные ниши, видимо, служившие полками для светильников и других предметов.

Проделанная участниками экспедиции топографическая съемка позволила составить подробный план пещеры и получить морфометрические показатели. Кроме того, произведена частичная поверхностная съемка верховий оврага.

По назначению подземелье можно отнести к пещерам-монастырям. Вероятно, оно использовалось для богослужений и жилья монахами.

Легенды, распространенные среди местного населения, гласят, что пещера имеет протяженность несколько километров и проходит до разрушенного ныне полностью старинного надземного монастыря. Однако участники экспедиции утверждают, что все конечные ходы и кельи представляют собой четко выраженные тупики. Поэтому обоснованнее считать, что пещера не имеет других продолжений, кроме найденных. Хотя практически во всех комнатах и зале пещеры неизвестными лицами предпринимались попытки раскопок.

В непосредственной близости от Сазани находится еще ряд искусственных пещер. По многочисленным свидетельствам, собранным спелеологами: на берегу реки Сердобы у села Карповка (7 км от Сазани), в пригороде Сердобска Ясенках. Позвольте предположить, что и они являются подземными культовыми сооружениями, а не просто выработками породы — штольнями. Из-за недостатка времени группе найти и осветить их не удалось.

ГОРОДОК С СЕКРЕТОМ

Эта глава не совсем обычна, потому что основная ее часть почерпнута автором книги из «Трудов Саратовской архивной комиссии (выпуск 28-й) 1911 года издания». Некий господин Г. Минх опубликовал там любопытную статью «О городище близ с. Неклюдовки Наскафтымской волости Кузнецкого уезда». В «полутора или двух верстах» от названного поселения «почти на самой границе Петровского уезда, на окраине смешанного леса» он исследовал небольшое городище. Ныне село называется Неклюдово, оно и с. Наскафтым находятся на территории Шемышейского района Пензенской области.

Мое внимание в описании Г. Минха привлекло то место, где речь идет об обнаруженной на территории городища пещере, которую сегодня местные жители называют Казно-Пандо. Привожу выдержку полностью: «С левой стороны от входа в городище у самого конца третьего вала имеется пещера, начинающаяся на уровне карьера и идущая под городок (рис. 1).

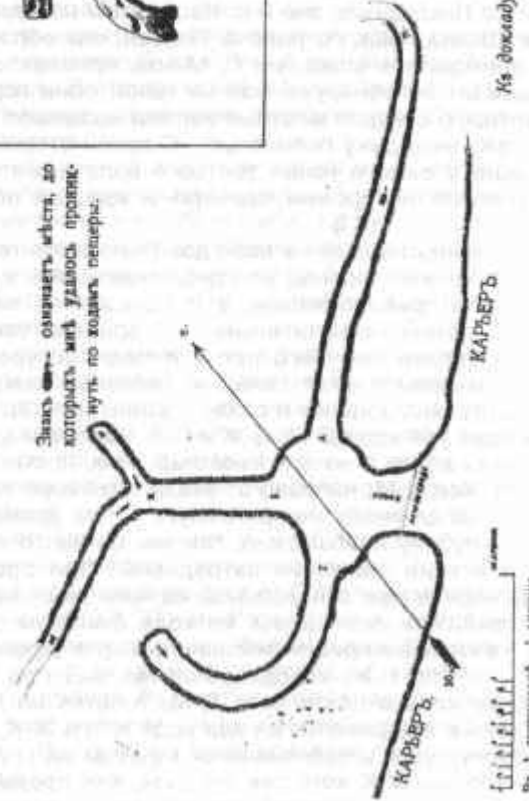
Пещера представляет из себя довольно значительную комнату неправильной формы, но приближающейся к дугообразной, радиусы приблизительно в 1 1/2 сажени, высота ее в настоящее время незначительна — 2 аршина, так как в нее нанесло снаружи сыпучего песку и подняло уровень пола; потолком пещеры служит большой песчаный камень. Вход в пещеру 2 аршина ширины и сажень длины (рис.2). Из главной пещеры идут три хода Д-М, Е-Ж и Г-Л. Высота и ширина каждого из этих ходов в начале около аршина, постепенно суживающиеся. Ход Д-М, направо от входа в главную камеру, очевидно, самый длинный, но проникнуть в него далее как на три сажени в глубину невозможно, так как он настолько суживается, что всякие движения затруднены. При просовывании шеста длиной в две с половиной сажени шест не встречает препятствий, при освещении же хода фонарем замечается, что ход на глубине приблизительно четырех сажень сворачивает влево. Ход Е-Ж, находящийся как раз против входа в пещеру, несколько шире хода Д-М, тянется на протяжении двух сажень и разделяется на два хода Ж-З и Ж-К, из которых Ж-З чересчур узок и оканчивается мешком на глубине одной сажени, ход же Ж-К хотя так же узок, как предыдущий, что пролезть в него нет никакой возможности, но окончания его не видно и пропущенный шест не встречает препятствий. Самый широкий ход Г-Л, находящийся налево от главного входа и в который я имел возможность далее всего проникнуть (почти на протяжении четырех сажень) заканчивается мешком, но грунт задней стенки этого хода гораздо мягче двух

Схематический план

Пещера в городище, близ с. Неклюдово, Хасавюртовской волости, Дагестанская губерния.



Знакъ — означаетъ мѣста, до которыхъ мнѣ удалось проникнуть по ходамъ пещеры.



Метръ

Изъ доклада Г. Н. Минха о городище.

План пещеры близ с. Неклюдово, составленный Г. Н. Минхом.

других стен и потолка, откуда можно заключить, что произошел обвал этого хода. Грунт стен и пола всех трех ходов представляет из себя слежавшийся песчаник, довольно твердый, но все же легко поддающийся действию лопаты.

Из собранных мною устных сведений видно, что ранее эта пещера представляла из себя довольно значительную величину, настолько, что в нее можно было свободно входить и не сгибаясь проходить в проходы. К настоящему времени пещера на глазах у очевидцев села сузилась до размеров, описанных мною выше. Сведения о прежней величине пещеры мне дала соседская помещица В.П. Юренева, особа очень пожилая, которая помнит, что некогда, то есть еще подростком, ее дед впускал в пещеру собаку, причем последняя вбежала в средний ход, бегала по ходам в продолжении 8—10 часов и выбежала из левого хода Г-Л. Отсюда можно заключить, что пещера представляла из себя нечто вроде лабиринта. Из других источников, от крестьян я узнал, что в правый вход проникли также «очень далеко», но на каком расстоянии, восстановить теперь трудно. По слухам, в конце (?) этого хода была как бы пропасть, и если в нее бросали камни, то они, пролетев некоторое время, с шумом падали, очевидно, на дно пропасти. По собранным мною сведениям, в д. Пиксанкине, Наскафтымской волости ведется «синодик», в котором будто бы есть некоторые указания о вышеописанном городке и пещере и между прочим данные о том, что один из ходов этой пещеры, только какой, неизвестно, ведет в г. Пензу и соединен с тамошним мужским монастырем (?). Слухи эти я постараюсь проверить при первой возможности.

В какие-нибудь предположения о происхождении описанных выше городищ я вдаваться не могу, так как я не настолько компетентен в делах археологии, чтобы по тем весьма незначительным данным, которые у меня имеются и которые я сообщаю почтенной Архивной Комиссии, составить какое-либо ясное представление о прошедшем городке».

Возможно, кто-то из будущих исследователей сможет разгадать тайну происхождения названного городища и лабиринта под ним. Нам же остается мысленно поблагодарить Г. Минха, который, сам того не подозревая, донес до потомков результат своих исследований.

Литература

В. Самсонов, А. Шibaев, «Тайна подземных лабиринтов» (сборник «Поиски и находки», Саратов, 1990 г.).

К. Казанцев, «Легенда или быль?» («Пензенская правда», 17 апреля 1960 г.)

А. Шibaев, «Лабиринты под Пензой» («Пензенская правда», 23 февраля 1986 г.)

В. Самсонов, «Подземные тайны» («Наша Пенза», 28 мая 1993 г.)

В. Поляков, «Трехэтажный город... под землей» (наровчатская газета «По заветам Ленина», 23 апреля 1983 г.)

Б. Пастухов, «Подземный ход Нижнеломовской крепости» (нижнеломовская газета «Маяк», 3 октября 1974 г.)

ГАПО, ф.6, опись 1, дело 3470, листы 373 — 374 (фонд Пензенского губернского управления, запись от 19.08.1861 г.).

Отчет о результатах спелеоработ по обследованию пещерного комплекса Троицкого Сканова монастыря экспедиции И.Ю. Прокофьева (5 сентября 1980 г.).

Труды Саратовской ученой архивной комиссии (выпуск 28-й, 1911 год, Саратов).

Список подземных полостей на территории Пензенской области, составленный И.Ю. Прокофьевым (10 июля 1979 г.).

В.Ю. Ильин, «Рукокрылые лесостепной зоны Правобережного Поволжья» (автореферат диссертации на соискание уч. степ. к.б.н., Л., 1988 г.)

В.П. Денисов, В.Ю. Ильин, «Зимовка летучих мышей в Пензенской области». (Зоологический журнал АН СССР, М, 1980, т.LTX, с. 1108— 1111).

Отчеты спелеологических экспедиций клуба «Троглофил» (1985— 1994 гг.)

